

**ΠΑΡΑΡΤΗΜΑ Ι**  
**ΠΕΡΙΛΗΨΗ ΤΩΝ ΧΑΡΑΚΤΗΡΙΣΤΙΚΩΝ ΤΟΥ ΠΡΟΪΟΝΤΟΣ**

## 1. ΟΝΟΜΑΣΙΑ ΤΟΥ ΦΑΡΜΑΚΕΥΤΙΚΟΥ ΠΡΟΪΟΝΤΟΣ

Faslodex 250 mg ενέσιμο διάλυμα.

## 2. ΠΟΙΟΤΙΚΗ ΚΑΙ ΠΟΣΟΤΙΚΗ ΣΥΝΘΕΣΗ

Μια προγεμισμένη σύριγγα περιέχει 250 mg fulvestrant σε 5 ml διαλύματος.

Έκδοχα με γνωστή δράση (ανά 5 ml)

Αιθανόλη (96%, 500 mg)

Βενζυλική αλκοόλη (500 mg)

Βενζυλεστέρας βενζοϊκός (750 mg)

Για τον πλήρη κατάλογο των εκδόχων, βλ. παράγραφο 6.1.

## 3. ΦΑΡΜΑΚΟΤΕΧΝΙΚΗ ΜΟΡΦΗ

Ενέσιμο διάλυμα.

Διαυγές, άωχρο έως κίτρινο, ιζώδες διάλυμα.

## 4. ΚΛΙΝΙΚΕΣ ΠΛΗΡΟΦΟΡΙΕΣ

### 4.1 Θεραπευτικές ενδείξεις

Το Faslodex ενδείκνυται:

- ως μονοθεραπεία για τη θεραπεία του τοπικά προχωρημένου ή μεταστατικού καρκίνου του μαστού σε μετεμμηνοπαυσιακές γυναίκες με θετικούς οιστρογονικούς υποδοχείς:
  - που δεν έχουν λάβει προηγούμενη ενδοκρινική θεραπεία ή
  - με υποτροπή της νόσου κατά τη διάρκεια ή μετά από επικουρική αντιοιστρογονική θεραπεία ή σε επιδείνωση της νόσου κατά τη θεραπεία με αντιοιστρογόνο.
- σε συνδυασμό με palbociclib για τη θεραπεία του τοπικά προχωρημένου ή μεταστατικού καρκίνου του μαστού με θετικούς ορμονικούς υποδοχείς (HR), αρνητικούς υποδοχείς τύπου 2 του ανθρώπινου αυξητικού παράγοντα (HER-2) σε γυναίκες που έχουν λάβει προηγούμενη ενδοκρινική θεραπεία (βλέπε παράγραφο 5.1).

Σε προ- ή περιεμμηνοπαυσιακές γυναίκες, η θεραπεία συνδυασμού με palbociclib πρέπει να συνδυάζεται με αγωνιστή της ορμόνης απελευθέρωσης της ωχρινοτρόπου ορμόνης (LHRH).

### 4.2 Δοσολογία και τρόπος χορήγησης

#### Δοσολογία

*Ενήλικες γυναίκες (συμπεριλαμβανομένων των Ηλικιωμένων)*

Η συνιστώμενη δόση είναι 500 mg σε διαστήματα ενός μηνός, με μια πρόσθετη δόση των 500 mg χορηγούμενη δύο εβδομάδες μετά την αρχική δόση.

Όταν το Faslodex χρησιμοποιείται σε συνδυασμό με palbociclib, παρακαλείσθε να ανατρέξετε επίσης στην Περίληψη των Χαρακτηριστικών του Προϊόντος του palbociclib.

Πριν από την έναρξη της θεραπείας με τον συνδυασμό Faslodex και palbociclib και καθ' όλη τη διάρκειά της, οι προ-/περιεμμηνοπαυσιακές γυναίκες πρέπει να λαμβάνουν θεραπεία με αγωνιστές LHRH σύμφωνα με την τοπική κλινική πρακτική.

Ειδικοί πληθυσμοί

#### *Νεφρική δυσλειτουργία*

Δεν συνιστάται προσαρμογή της δοσολογίας σε ασθενείς με ήπια έως μέτρια νεφρική δυσλειτουργία (κάθαρση κρεατινίνης  $\geq 30$  ml/min). Η ασφάλεια και η αποτελεσματικότητα δεν έχουν αξιολογηθεί σε ασθενείς με σοβαρή νεφρική δυσλειτουργία (κάθαρση κρεατινίνης  $< 30$  ml/min), και ως εκ τούτου, συνιστάται προσοχή σε αυτούς τους ασθενείς (βλέπε παράγραφο 4.4).

#### *Ηπατική δυσλειτουργία*

Δεν προτείνονται προσαρμογές της δόσης για ασθενείς με ήπια έως μέτρια ηπατική δυσλειτουργία. Εντούτοις, καθώς η έκθεση στο fulvestrant μπορεί να αυξηθεί, το Faslodex πρέπει να χρησιμοποιείται με προσοχή στους ασθενείς αυτούς. Δεν υπάρχουν δεδομένα για ασθενείς με σοβαρή ηπατική δυσλειτουργία (βλέπε παραγράφους 4.3, 4.4 και 5.2).

#### *Παιδιατρικός πληθυσμός*

Η ασφάλεια και η αποτελεσματικότητα του Faslodex σε παιδιά ηλικίας έως 18 ετών δεν έχουν τεκμηριωθεί. Τα επί του παρόντος διαθέσιμα δεδομένα περιλαμβάνονται στις παραγράφους 5.1 και 5.2, αλλά δεν μπορεί να γίνει σύσταση σχετικά με τη δοσολογία.

#### Τρόπος χορήγησης

Το Faslodex πρέπει να χορηγείται ως δύο διαδοχικές ενέσεις των 5 ml με αργή ενδομυϊκή ένεση (1-2 λεπτά/ένεση), μία σε κάθε γλουτό (γλουτιαία περιοχή).

Πρέπει να επιδεικνύεται προσοχή σε περίπτωση που το Faslodex ενίεται σε οπίσθια γλουτιαία θέση λόγω της εγγύτητας του υποκείμενου ισχιακού νεύρου.

Για λεπτομερείς οδηγίες για την χορήγηση, βλέπε παράγραφο 6.6.

### **4.3 Αντενδείξεις**

Υπερευαισθησία στη δραστική ουσία ή σε κάποιο από τα έκδοχα που αναφέρονται στην παράγραφο 6.1.

Κύηση και γαλουχία (βλέπε παράγραφο 4.6).

Σοβαρή ηπατική δυσλειτουργία (βλέπε παραγράφους 4.4 και 5.2).

### **4.4 Ειδικές προειδοποιήσεις και προφυλάξεις κατά τη χρήση**

Το Faslodex πρέπει να χρησιμοποιείται με προσοχή σε ασθενείς με ήπια έως μέτρια ηπατική δυσλειτουργία (βλέπε παραγράφους 4.2, 4.3 και 5.2).

Το Faslodex πρέπει να χρησιμοποιείται με προσοχή σε ασθενείς με σοβαρή νεφρική δυσλειτουργία (κάθαρση κρεατινίνης κάτω των 30 ml/min).

Λόγω της ενδομυϊκής οδού χορήγησης, το Faslodex πρέπει να χρησιμοποιείται με προσοχή κατά τη θεραπεία ασθενών με αιμορραγική διάθεση, θρομβοπενία ή που λαμβάνουν αντιθρομβωτική αγωγή.

Θρομβοεμβολικά επεισόδια παρατηρούνται συχνά σε γυναίκες με προχωρημένο καρκίνο του μαστού και έχουν αναφερθεί σε κλινικές μελέτες με το Faslodex (βλέπε παράγραφο 4.8). Αυτό θα πρέπει να λαμβάνεται υπόψη όταν το Faslodex συνταγογραφείται σε ασθενείς που διατρέχουν αυτόν τον κίνδυνο.

Συμβάματα που σχετίζονται με τη θέση ένεσης, συμπεριλαμβανομένων ισχιαλγίας, νευραλγίας, νευροπαθητικού πόνου και περιφερικής νευροπάθειας, έχουν αναφερθεί με την ένεση Faslodex. Πρέπει να επιδεικνύεται προσοχή σε περίπτωση που το Faslodex ενίεται σε οπίσθια γλουτιαία θέση λόγω της εγγύτητας του υποκείμενου ισχιακού νεύρου (βλέπε παραγράφους 4.2 και 4.8).

Δεν υπάρχουν δεδομένα μακροχρόνιας χορήγησης για την επίδραση του fulvestrant στα οστά. Εξαιτίας του μηχανισμού δράσης του fulvestrant υπάρχει ενδεχόμενος κίνδυνος οστεοπόρωσης.

Η αποτελεσματικότητα και ασφάλεια του Faslodex (είτε ως μονοθεραπεία είτε σε συνδυασμό με palbociclib) δεν έχουν μελετηθεί σε ασθενείς με κρίσιμη σπλαγχνική νόσο.

Όταν το Faslodex συνδυάζεται με palbociclib, παρακαλείσθε να ανατρέξετε επίσης στην Περίληψη των Χαρακτηριστικών του Προϊόντος του palbociclib.

#### *Παρεμβολή σε δοκιμασίες αντισώματος οιστραδιόλης*

Λόγω της δομικής ομοιότητας του fulvestrant και της οιστραδιόλης, το fulvestrant μπορεί να επηρεάσει τις δοκιμασίες αντισώματος οιστραδιόλης και ενδέχεται να οδηγήσει σε ψευδώς αυξημένα επίπεδα οιστραδιόλης.

#### *Αιθανόλη*

Το Faslodex περιέχει 10% βάρος/όγκο αιθανόλη (αλκοόλη) ως έκδοχο, δηλαδή μέχρι και 500mg ανά ένεση, που ισοδυναμεί με 10ml μύρας ή 4 ml κρασιού. Αυτή μπορεί να είναι επιβλαβής για εκείνους οι οποίοι πάσχουν από αλκοολισμό και πρέπει να λαμβάνεται υπόψη στις ομάδες υψηλού κινδύνου όπως οι ασθενείς με ηπατική νόσο και επιληψία.

#### *Βενζυλική αλκοόλη*

Το Faslodex περιέχει βενζυλική αλκοόλη ως έκδοχο η οποία μπορεί να προκαλέσει αλλεργικές αντιδράσεις.

#### Παιδιατρικός πληθυσμός

Δεν συνιστάται η χρήση του Faslodex σε παιδιά και εφήβους καθώς η ασφάλεια και η αποτελεσματικότητα δεν έχουν τεκμηριωθεί σε αυτή την ομάδα ασθενών (βλέπε παράγραφο 5.1).

### **4.5 Αλληλεπιδράσεις με άλλα φαρμακευτικά προϊόντα και άλλες μορφές αλληλεπίδρασης**

Μια κλινική μελέτη αλληλεπίδρασης με μιδαζολάμη (υπόστρωμα του CYP3A4) έδειξε ότι το fulvestrant δεν αναστέλλει το CYP3A4. Κλινικές μελέτες αλληλεπίδρασης με ριφαμπικίνη (επαγωγέας του CYP3A4) και κετοконаζόλη (αναστολέας του CYP3A4) δεν έδειξαν κλινικά σημαντική μεταβολή στην κάθαρση του fulvestrant. Προσαρμογή της δόσης δεν είναι συνεπώς απαραίτητη στους ασθενείς στους οποίους το fulvestrant συνταγογραφείται παράλληλα με αναστολείς ή επαγωγείς του CYP 3A4.

### **4.6 Γονιμότητα, κύηση και γαλουχία**

#### Γυναίκες σε αναπαραγωγική ηλικία

Οι ασθενείς με αναπαραγωγική ικανότητα πρέπει να ενημερώνονται να χρησιμοποιούν αποτελεσματική αντισύλληψη κατά τη διάρκεια της θεραπείας.

#### Κύηση

Το Faslodex αντενδείκνυται κατά την κύηση (βλέπε παράγραφο 4.3). Το fulvestrant έχει αποδειχθεί ότι διαπερνά τον πλακούντα μετά από εφάπαξ ενδομυϊκή χορήγηση σε αρουραίους και κουνέλια. Μελέτες σε πειραματόζωα έχουν δείξει τοξικότητα στην αναπαραγωγική ικανότητα, συμπεριλαμβανομένης αυξημένης συχνότητας εμφάνισης εμβρυϊκών ανωμαλιών και θανάτων (βλ. παράγραφο 5.3).

Εάν προκύψει εγκυμοσύνη κατά τη διάρκεια της θεραπείας με Faslodex, η ασθενής θα πρέπει να ενημερωθεί για τους πιθανούς κινδύνους για το έμβρυο και τον πιθανό κίνδυνο αποβολής.

#### Θηλασμός

Ο θηλασμός πρέπει να διακόπτεται κατά την διάρκεια της θεραπείας με Faslodex. Το fulvestrant απεκκρίνεται στο γάλα των αρουραίων σε γαλουχία. Δεν είναι γνωστό αν το fulvestrant απεκκρίνεται στο γάλα γυναικών. Λαμβάνοντας υπόψη τη δυνατότητα εμφάνισης σοβαρών ανεπιθύμητων ενεργειών σε θηλάζοντα βρέφη που οφείλονται στο fulvestrant, η χρήση κατά τη διάρκεια της γαλουχίας αντενδείκνυται (βλέπε παράγραφο 4.3).

#### Γονιμότητα

Η επίδραση του Faslodex στη γονιμότητα στους ανθρώπους δεν έχει μελετηθεί.

#### 4.7 **Επιδράσεις στην ικανότητα οδήγησης και χειρισμού μηχανημάτων**

Το Faslodex δεν έχει καμία αντίδραση ή έχει ασήμαντη επίδραση στην ικανότητα οδήγησης ή χειρισμού μηχανημάτων. Εντούτοις, επειδή έχει αναφερθεί πολύ συχνά εξασθένιση με το Faslodex, οι ασθενείς εκείνοι, που εμφανίζουν αυτήν την ανεπιθύμητη ενέργεια, πρέπει να προσέχουν όταν οδηγούν ή χειρίζονται μηχανήματα.

#### 4.8 **Ανεπιθύμητες ενέργειες**

##### Περίληψη του προφίλ ασφάλειας

##### *Μονοθεραπεία*

Αυτή η παράγραφος σας δίνει πληροφορίες βασισμένες σε όλες τις ανεπιθύμητες ενέργειες από τις κλινικές μελέτες, τις μελέτες μετά την κυκλοφορία του προϊόντος ή αυθόρμητες αναφορές. Στο συγκεντρωτικό σύνολο δεδομένων της μονοθεραπείας με fulvestrant, οι συχνότερα αναφερόμενες ανεπιθύμητες ενέργειες ήταν αντιδράσεις στο σημείο της ένεσης, εξασθένιση, ναυτία, και αυξημένα ηπατικά ένζυμα (ALT, AST, ALP).

Στον Πίνακα 1, οι ακόλουθες κατηγορίες συχνότητας για ανεπιθύμητες αντιδράσεις φαρμάκου (ADRs) υπολογίστηκαν με βάση την ομάδα θεραπείας του Faslodex 500 mg σε συγκεντρωτικές αναλύσεις ασφάλειας των μελετών που συνέκριναν το Faslodex 500 mg με το Faslodex 250 mg [CONFIRM (Μελέτη D6997C00002), FINDER 1 (Μελέτη D6997C00004), FINDER 2 (Μελέτη D6997C00006), και NEWEST (Μελέτη D6997C00003)], ή από τη FALCON (Μελέτη D699BC00001) μόνο που συνέκρινε το Faslodex 500 mg με αναστροζόλη 1 mg. Όπου οι συχνότητες μεταξύ των συγκεντρωτικών αναλύσεων ασφάλειας και της FALCON διαφέρουν, αναγράφεται η μεγαλύτερη συχνότητα. Οι συχνότητες στον Πίνακα 1 βασίστηκαν σε όλα τα αναφερθέντα συμβάματα, ανεξάρτητα από την αξιολόγηση του ερευνητή για την αιτιότητα. Η διάμεση διάρκεια της θεραπείας με fulvestrant 500 mg στο συγκεντρωτικό σύνολο δεδομένων (συμπεριλαμβανομένων των μελετών που αναφέρθηκαν παραπάνω και της FALCON) ήταν 6,5 μήνες.

##### Κατάλογος ανεπιθύμητων ενεργειών υπό μορφή πίνακα

Οι ανεπιθύμητες ενέργειες που αναφέρονται παρακάτω κατατάσσονται σύμφωνα με τη συχνότητα και την Κατάταξη του Οργανικού Συστήματος (SOC). Οι κατηγορίες των συχνοτήτων ορίζονται σύμφωνα με τον παρακάτω κανόνα: Πολύ συχνές ( $\geq 1/10$ ), Συχνές ( $\geq 1/100$ ,  $< 1/10$ ), Όχι συχνές ( $\geq 1/1.000$ ,  $< 1/100$ ). Εντός κάθε κατηγορίας συχνότητας εμφάνισης, οι ανεπιθύμητες ενέργειες παρατίθενται κατά φθίνουσα σειρά σοβαρότητας.

**Πίνακας 1. Ανεπιθύμητες Ενέργειες Φαρμάκου που αναφέρθηκαν σε ασθενείς υπό μονοθεραπεία με Faslodex**

<b>Ανεπιθύμητες ενέργειες ανά οργανικό σύστημα και τη συχνότητα</b>		
Λοιμώξεις και παρασιτώσεις	Συχνές	Ουρολοιμώξεις
Διαταραχές του αιμοποιητικού και του λεμφικού συστήματος	Συχνές	Μειωμένος αριθμός αιμοπεταλίων <sup>c</sup>
Διαταραχές του ανοσοποιητικού συστήματος	Πολύ συχνές	Αντιδράσεις υπερευαισθησίας <sup>c</sup>
	Όχι συχνές	Αναφυλακτικές αντιδράσεις
Διαταραχές του μεταβολισμού και της θρέψης	Συχνές	Ανορεξία <sup>a</sup>
Διαταραχές του νευρικού συστήματος	Συχνές	Κεφαλαλγία
Αγγειακές διαταραχές	Πολύ συχνές	Εξάνγεις <sup>c</sup>
	Συχνές	Φλεβική θρομβοεμβολή <sup>a</sup>
Διαταραχές του γαστρεντερικού συστήματος	Πολύ συχνές	Ναυτία
	Συχνές	Έμετος, διάρροια
Διαταραχές του ήπατος και των χοληφόρων	Πολύ συχνές	Αυξημένα ηπατικά ένζυμα (ALT, AST, ALP) <sup>a</sup>
	Συχνές	Αυξημένη χολερυθρίνη <sup>a</sup>

	Όχι συχνές	Ηπατική ανεπάρκεια <sup>γ, στ</sup> , ηπατίτιδα <sup>στ</sup> , αυξημένη γ-γλουταμυλτρανσφεράση <sup>στ</sup>
Διαταραχές του δέρματος και του υποδόριου ιστού	Πολύ συχνές	Εξάνθημα <sup>ε</sup>
Διαταραχές του μυοσκελετικού συστήματος και του συνδετικού ιστού	Πολύ συχνές	Αρθραλγία και μυοσκελετικός πόνος <sup>δ</sup>
	Συχνές	Οσφυαλγία <sup>α</sup>
Διαταραχές του αναπαραγωγικού συστήματος και του μαστού	Συχνές	Κολπική αιμορραγία <sup>ε</sup>
	Όχι συχνές	Μονιλίαση του κόλπου <sup>στ</sup> , λευκόρροια <sup>στ</sup>
Γενικές διαταραχές και καταστάσεις της οδού χορήγησης	Πολύ συχνές	Εξασθένηση <sup>α</sup> , αντίδραση της θέσης ένεσης <sup>β</sup>
	Συχνές	Περιφερική νευροπάθεια <sup>ε</sup> , ισχιαλγία <sup>ε</sup>
	Όχι συχνές	Αιμορραγία της θέσης ένεσης <sup>στ</sup> , αιμάτωμα της θέσης ένεσης <sup>στ</sup> , νευραλγία <sup>γ, στ</sup>

<sup>α</sup> Περιλαμβάνονται ανεπιθύμητες ενέργειες φαρμάκου για τις οποίες ο ακριβής βαθμός συμμετοχής του Faslodex δεν μπορεί να καθοριστεί λόγω της υποκείμενης νόσου.

<sup>β</sup> Ο όρος αντίδραση της θέσης ένεσης δεν περιλαμβάνει τους όρους αιμορραγία της θέσης ένεσης, αιμάτωμα της θέσης ένεσης, ισχιαλγία, νευραλγία και περιφερική νευροπάθεια.

<sup>γ</sup> Το συμβάν δεν παρατηρήθηκε σε μείζονες κλινικές μελέτες (CONFIRM, FINDER 1, FINDER 2, NEWEST). Η συχνότητα υπολογίστηκε χρησιμοποιώντας το άνω όριο του διαστήματος εμπιστοσύνης 95% για τη σημειακή εκτίμηση. Αυτό υπολογίζεται ως 3/560 (όπου 560 είναι ο αριθμός των ασθενών στις μείζονες κλινικές μελέτες), που ισοδυναμεί με κατηγορία συχνότητας "όχι συχνή".

<sup>δ</sup> Περιλαμβάνονται: αρθραλγία και λιγότερο συχνά μυοσκελετικός πόνος, μυαλγία και πόνος άκρου.

<sup>ε</sup> Η κατηγορία συχνότητας διαφέρει μεταξύ του συνόλου δεδομένων συγκεντρωτικών αναλύσεων ασφάλειας και της FALCON.

<sup>στ</sup> Ανεπιθύμητη αντίδραση φαρμάκου που δεν παρατηρήθηκε στη FALCON.

### Περιγραφή επιλεγμένων ανεπιθύμητων ενεργειών

Οι περιγραφές που περιλαμβάνονται παρακάτω βασίζονται στο σύνολο αναλύσεων ασφάλειας 228 ασθενών που έλαβαν τουλάχιστον μία (1) δόση fulvestrant και 232 ασθενών που έλαβαν τουλάχιστον μία (1) δόση αναστροζόλης, αντίστοιχα στη μελέτη FALCON Φάσης 3.

#### *Αρθραλγία και μυοσκελετικός πόνος*

Στη μελέτη FALCON, ο αριθμός των ασθενών που ανέφεραν ανεπιθύμητη ενέργεια αρθραλγίας και μυοσκελετικού πόνου ήταν 65 (31,2%) και 48 (24,1%) για τα σκέλη fulvestrant και αναστροζόλης αντίστοιχα. Από τις 65 ασθενείς στο σκέλος Faslodex, το 40% (26/65) των ασθενών ανέφερε αρθραλγία και μυοσκελετικό πόνο μέσα στον πρώτο μήνα θεραπείας και το 66,2% (43/65) των ασθενών μέσα στους πρώτους 3 μήνες της θεραπείας. Καμία ασθενής δεν ανέφερε συμβάματα που ήταν βαθμού CTCAE (Συνήθη Κριτήρια Ορολογίας Ανεπιθύμητων Συμβάντων)  $\geq 3$  ή που απαιτούσαν μείωση της δόσης, διακοπή της δόσης ή διακοπή της θεραπείας εξαιτίας αυτών των ανεπιθύμητων ενεργειών.

#### *Θεραπεία συνδυασμού με palbociclib*

Το συνολικό προφίλ ασφάλειας του fulvestrant όταν χρησιμοποιείται σε συνδυασμό με το palbociclib βασίζεται σε δεδομένα από 517 ασθενείς με HR-θετικό, HER2-αρνητικό προχωρημένο ή μεταστατικό καρκίνο του μαστού στην τυχαιοποιημένη μελέτη PALOMA3 (βλ. παράγραφο 5.1). Οι πιο συχνές ανεπιθύμητες ενέργειες ( $\geq 20\%$ ) οποιουδήποτε βαθμού που αναφέρθηκαν σε ασθενείς που έλαβαν fulvestrant σε συνδυασμό με palbociclib ήταν ουδετεροπενία, λευκοπενία, λοιμώξεις, κόπωση, ναυτία, αναιμία, στοματίτιδα, διάρροια και θρομβοπενία. Οι πιο συχνές ( $\geq 2\%$ ) ανεπιθύμητες ενέργειες Βαθμού  $\geq 3$  ήταν ουδετεροπενία, λευκοπενία, αναιμία, λοιμώξεις, αυξημένη AST, θρομβοπενία και κόπωση.

Στον Πίνακα 2 αναφέρονται οι ανεπιθύμητες ενέργειες από την PALOMA3.

Η διάμεση διάρκεια της έκθεσης σε fulvestrant ήταν 11,2 μήνες στο σκέλος fulvestrant + palbociclib και 4,9 μήνες στο σκέλος fulvestrant + εικονικό φάρμακο. Η διάμεση διάρκεια της έκθεσης σε palbociclib στο σκέλος fulvestrant + palbociclib ήταν 10,8 μήνες.

**Πίνακας 2. Ανεπιθύμητες ενέργειες που βασίζονται στη Μελέτη PALOMA3 (N=517)**

Κατηγορία Οργανικού Συστήματος Συχνότητα Προτιμώμενος Όρος <sup>α</sup>	Faslodex + Palbociclib (N=345)		Faslodex + εικονικό φάρμακο (N=172)	
	Όλοι οι Βαθμοί n (%)	Βαθμός ≥ 3 n (%)	Όλοι οι Βαθμοί n (%)	Βαθμός ≥ 3 n (%)
<b>Λοιμώξεις και παρασιτώσεις</b>				
<i>Πολύ συχνές</i>				
Λοιμώξεις <sup>β</sup>	163 (47,2)	11 (3,2)	54 (31,4)	5 (2,9)
<b>Διαταραχές του αιμοποιητικού και του λεμφικού συστήματος</b>				
<i>Πολύ συχνές</i>				
Ουδετεροπενία <sup>γ</sup>	287 (83,2)	228 (66,1)	7 (4,1)	1 (0,6)
Λευκοπενία <sup>δ</sup>	183 (53,0)	105 (30,4)	9 (5,2)	2 (1,2)
Αναιμία <sup>ε</sup>	102 (29,6)	12 (3,5)	22 (12,8)	3 (1,7)
Θρομβοπενία <sup>στ</sup>	78 (22,6)	8 (2,3)	0 (0,0)	0
<i>Όχι συχνές</i>				
Εμπύρετη ουδετεροπενία	3 (0,9)	3 (0,9)	1 (0,6)	1 (0,6)
<b>Διαταραχές του μεταβολισμού και της θρέψης</b>				
<i>Πολύ συχνές</i>				
Μειωμένη όρεξη	55 (15,9)	3 (0,9)	14 (8,1)	1 (0,6)
<b>Διαταραχές του νευρικού συστήματος</b>				
<i>Συχνές</i>				
Δυσγευσία	23 (6,7)	0	5 (2,9)	0
<b>Οφθαλμικές διαταραχές</b>				
<i>Συχνές</i>				
Δακρύρροια αυξημένη	22 (6,4)	0	2 (1,2)	0
Όραση θαμπή	20 (5,8)	0	3 (1,7)	0
Ξηροφθαλμία	13 (3,8)	0	3 (1,7)	0
<b>Διαταραχές του αναπνευστικού συστήματος, του θώρακα και του μεσοθωράκιου</b>				
<i>Συχνές</i>				
Επίσταξη	23 (6,7)	0	3 (1,7)	0
<b>Διαταραχές του γαστρεντερικού</b>				
<i>Πολύ συχνές</i>				
Ναυτία	117 (33,9)	0	48 (27,9)	1 (0,6)
Στοματίτιδα <sup>ζ</sup>	97 (28,1)	2 (0,6)	22 (12,8)	0
Διάρροια	81 (23,5)	0	33 (19,2)	2 (1,2)
Έμετος	65 (18,8)	2 (0,6)	26 (15,1)	1 (0,6)
<b>Διαταραχές του δέρματος και του υποδόριου ιστού</b>				
<i>Πολύ συχνές</i>				
Αλωπεκία	62 (18,0)	0	11 (6,4)	0
Εξάνθημα <sup>η</sup>	58 (16,8)	2 (0,6)	11 (6,4)	0
<i>Συχνές</i>				
Ξηροδερμία	21 (6,1)	0	2 (1,2)	0
<b>Γενικές διαταραχές και καταστάσεις της οδού χορήγησης</b>				
<i>Πολύ συχνές</i>				
Κόπωση	142 (41,2)	8 (2,3)	50 (29,1)	2 (1,2)

Πυρεξία	44 (12,8)	1 (0,3)	9 (5,2)	0
Συχνές				
Εξασθένιση	26 (7,5)	0	9 (5,2)	1 (0,6)
<b>Παρακλινικές εξετάσεις</b>				
Συχνές				
AST αυξημένη	26 (7,5)	10 (2,9)	9 (5,2)	3 (1,7)
ALT αυξημένη	20 (5,8)	6 (1,7)	6 (3,5)	0

ALT= αμινοτρανσφεράση της αλανίνης, AST= ασπαρτική αμινοτρανσφεράση, N/n = αριθμός ασθενών.

<sup>α</sup> Οι Προτιμώμενοι Όροι (PTs, Preferred Terms) αναγράφονται σύμφωνα με το MedDRA 17.1.

<sup>β</sup> Οι λοιμώξεις περιλαμβάνουν όλους τους PTs που αποτελούν μέρος της Κατηγορίας Οργανικού Συστήματος Λοιμώξεις και παρασιτώσεις.

<sup>γ</sup> Η ουδετεροπενία περιλαμβάνει τους ακόλουθους PTs: Ουδετεροπενία, Αριθμός ουδετεροφίλων μειωμένος.

<sup>δ</sup> Η λευκοπενία περιλαμβάνει τους ακόλουθους PTs: Λευκοπενία, Αριθμός λευκοκυττάρων μειωμένος.

<sup>ε</sup> Η αναιμία περιλαμβάνει τους ακόλουθους PTs: Αναιμία, Αιμοσφαιρίνη μειωμένη, Αιματοκρίτης μειωμένος.

<sup>σ</sup> Η θρομβοπενία περιλαμβάνει τους ακόλουθους PTs: Θρομβοπενία, Αριθμός αιμοπεταλίων μειωμένος.

<sup>ζ</sup> Η στοματίτιδα περιλαμβάνει τους ακόλουθους PTs: Αφθώδης στοματίτιδα, Χειλίτιδα, Γλωσσίτιδα, Γλωσσοδυνία, Εξέλκωση του στόματος, Φλεγμονή βλεννογόνου, Άλγος του στόματος, Στοματοφαρυγγική δυσφορία, Στοματοφαρυγγικό άλγος, Στοματίτιδα.

<sup>η</sup> Το εξάνθημα περιλαμβάνει τους ακόλουθους PTs: Εξάνθημα, Εξάνθημα κηλιδοβλατιδώδες, Εξάνθημα κνησμάδες, Εξάνθημα ερυθρηματώδες, Εξάνθημα βλατιδώδες, Δερματίτιδα, Δερματίτιδα ομοιάζουσα με ακμή, Τοξικό εξάνθημα δέρματος.

#### Περιγραφή επιλεγμένων ανεπιθύμητων ενεργειών

##### *Ουδετεροπενία*

Σε ασθενείς που έλαβαν fulvestrant σε συνδυασμό με palbociclib στη μελέτη PALOMA3, αναφέρθηκε ουδετεροπενία οποιουδήποτε βαθμού σε 287 (83,2%) ασθενείς, με ουδετεροπενία Βαθμού 3 να έχει αναφερθεί σε 191 (55,4%) ασθενείς και ουδετεροπενία Βαθμού 4 να έχει αναφερθεί σε 37 (10,7%). Στο σκέλος fulvestrant + εικονικό φάρμακο (n=172), αναφέρθηκε ουδετεροπενία οποιουδήποτε βαθμού σε 7 (4,1%) ασθενείς, με ουδετεροπενία Βαθμού 3 να έχει αναφερθεί σε 1 (0,6%) ασθενή. Δεν υπήρξαν αναφορές ουδετεροπενίας Βαθμού 4 στο σκέλος fulvestrant + εικονικό φάρμακο.

Σε ασθενείς που έλαβαν fulvestrant σε συνδυασμό με palbociclib, ο διάμεσος χρόνος έως το πρώτο επεισόδιο ουδετεροπενίας οποιουδήποτε βαθμού ήταν 15 ημέρες (εύρος: 13-317) και η διάμεση διάρκεια της ουδετεροπενίας Βαθμού  $\geq 3$  ήταν 7 ημέρες. Εμπύρετη ουδετεροπενία αναφέρθηκε σε 0,9% των ασθενών που έλαβαν fulvestrant σε συνδυασμό με palbociclib.

##### Αναφορά πιθανολογούμενων ανεπιθύμητων ενεργειών

Η αναφορά πιθανολογούμενων ανεπιθύμητων ενεργειών μετά από τη χορήγηση άδειας κυκλοφορίας του φαρμακευτικού προϊόντος είναι σημαντική. Επιτρέπει τη συνεχή παρακολούθηση της σχέσης οφέλους-κινδύνου του φαρμακευτικού προϊόντος. Ζητείται από τους επαγγελματίες υγείας να αναφέρουν οποιοσδήποτε πιθανολογούμενες ανεπιθύμητες ενέργειες μέσω του εθνικού συστήματος αναφοράς που αναγράφεται στο [Παράρτημα V](#).

## **4.9 Υπερδοσολογία**

Υπάρχουν μεμονωμένες αναφορές υπερδοσολογίας με Faslodex σε ανθρώπους. Σε περίπτωση υπερδοσολογίας, συνιστάται η συμπτωματική υποστηρικτική θεραπεία. Μελέτες σε πειραματόζωα υποδηλώνουν ότι με υψηλότερες δόσεις fulvestrant δεν γίνονται αντιληπτές άλλες επιδράσεις εκτός από εκείνες που σχετίζονται άμεσα ή έμμεσα με την αντιστορογονική δράση (βλέπε παράγραφο 5.3).

## **5. ΦΑΡΜΑΚΟΛΟΓΙΚΕΣ ΙΔΙΟΤΗΤΕΣ**

### **5.1 Φαρμακοδυναμικές ιδιότητες**

Φαρμακοθεραπευτική κατηγορία: Ορμονική θεραπεία, Αντιοιστρογόνα, κωδικός ATC: L02BA03



### Μηχανισμός δράσης και φαρμακοδυναμικές επιδράσεις

Το fulvestrant είναι ένας ανταγωνιστής των οιστρογονικών υποδοχέων με συγγένεια συγκρίσιμη με την οιστραδιόλη. Το fulvestrant αναστέλλει τις τροφικές δράσεις των οιστρογόνων, χωρίς καμία μερικώς αγωνιστική (οιστρογονική) δράση. Ο μηχανισμός δράσης συσχετίζεται με την «υποέκφραση» των επιπέδων της πρωτεΐνης των οιστρογονικών υποδοχέων. Κλινικές μελέτες σε μετεμμηνοπαυσιακές γυναίκες με πρωτοπαθή καρκίνο του μαστού έδειξαν ότι το fulvestrant ελαττώνει σημαντικά την έκφραση της πρωτεΐνης του οιστρογονικού υποδοχέα σε όγκους με θετικούς οιστρογονικούς υποδοχείς συγκριτικά με το εικονικό φάρμακο. Υπήρξε επίσης σημαντική μείωση της έκφρασης των υποδοχέων της προγεστερόνης, γεγονός που είναι σε συμφωνία με την έλλειψη εγγενούς οιστρογονικής αγωνιστικής δράσης. Έχει επίσης αποδειχθεί ότι τα 500 mg fulvestrant ελαττώνουν την έκφραση του οιστρογονικού υποδοχέα και του δείκτη πολλαπλασιασμού Ki67, σε μεγαλύτερο βαθμό από τα 250 mg fulvestrant σε νεοεπικουρική χορήγηση σε μετεμμηνοπαυσιακούς καρκίνους του μαστού.

### Κλινική αποτελεσματικότητα και ασφάλεια στον προχωρημένο καρκίνο του μαστού

#### *Μονοθεραπεία*

Μια κλινική μελέτη Φάσης 3 ολοκληρώθηκε σε 736 μετεμμηνοπαυσιακές γυναίκες με προχωρημένο καρκίνο του μαστού, οι οποίες εμφάνισαν υποτροπή της νόσου κατά τη διάρκεια ή μετά από επικουρική ορμονοθεραπεία ή παρουσίασαν επιδείνωση μετά από την ορμονική θεραπεία για προχωρημένη νόσο. Στη μελέτη πήραν μέρος 423 ασθενείς οι οποίες υποτροπίασαν ή επιδεινώθηκαν κατά τη διάρκεια αντι-οιστρογονικής θεραπείας (υποομάδα ΑΕ) και 313 ασθενείς οι οποίες υποτροπίασαν ή επιδεινώθηκαν κατά τη διάρκεια θεραπείας με αναστολέα αρωματάσης (υποομάδα ΑΙ). Η μελέτη αυτή συνέκρινε την αποτελεσματικότητα και την ασφάλεια του Faslodex 500 mg (n=362) με του Faslodex 250 mg (n=374). Η επιβίωση-χωρίς εξέλιξη (PFS) ήταν το πρωτεύον καταληκτικό σημείο, τα κύρια δευτερεύοντα καταληκτικά σημεία περιλάμβαναν το ποσοστό αντικειμενικής ανταπόκρισης (ORR), το ποσοστό κλινικού οφέλους (CBR) και τη συνολική επιβίωση (OS). Τα αποτελέσματα αποτελεσματικότητας για τη μελέτη CONFIRM συνοψίζονται στον Πίνακα 3.

**Πίνακας 3 Σύνοψη των αποτελεσμάτων του πρωτεύοντος καταληκτικού σημείου αποτελεσματικότητας (PFS) και των κύριων δευτερευόντων καταληκτικών σημείων αποτελεσματικότητας στη μελέτη CONFIRM**

Μεταβλητή	Τύπος υπολογισμού; Σύγκριση θεραπειάς	Faslodex 500 mg (N=362)	Faslodex 250 mg (N=374)	Σύγκριση μεταξύ των ομάδων (Faslodex 500 mg/Faslodex 250 mg)		
				Πηλίκιο κινδύνου	95% CI	τιμή p
<b>PFS</b>	<b>Διάμεση K-M σε μήνες; αναλογία κινδύνου</b>					
Όλοι οι ασθενείς		6,5	5,5	0,80	0,68, 0,94	0,006
-Υποομάδα ΑΕ (n=423)		8,6	5,8	0,76	0,62, 0,94	0,013
-Υποομάδα ΑΙ (n=313) <sup>α</sup>		5,4	4,1	0,85	0,67, 1,08	0,195
<b>OS<sup>β</sup></b>	<b>Διάμεση K-M σε μήνες; αναλογία κινδύνου</b>					
Όλοι οι ασθενείς		26,4	22,3	0,81	0,69, 0,96	0,016 <sup>γ</sup>
-Υποομάδα ΑΕ (n=423)		30,6	23,9	0,79	0,63, 0,99	0,038 <sup>γ</sup>
-Υποομάδα ΑΙ (n=313) <sup>α</sup>		24,1	20,8	0,86	0,67, 1,11	0,241 <sup>γ</sup>
Μεταβλητή	Τύπος υπολογισμού; Σύγκριση θεραπειάς	Faslodex 500 mg (N=362)	Faslodex 250 mg (N=374)	Σύγκριση μεταξύ των ομάδων (Faslodex 500 mg/Faslodex 250 mg)		
				Απόλυτη διαφορά %	95% CI	

<b>ORR<sup>δ</sup></b>	<b>% ασθενών με OR; απόλυτη διαφορά %</b>				
<b>Όλοι οι ασθενείς</b>		13,8	14,6	-0,8	-5,8, 6,3
<b>-Υποομάδα ΑΕ (n=296)</b>		18,1	19,1	-1,0	-8,2, 9,3
<b>-Υποομάδα ΑΙ (n=205)<sup>α</sup></b>		7,3	8,3	-1,0	-5,5, 9,8
<b>CBR<sup>ε</sup></b>	<b>% ασθενών με CB; Απόλυτη διαφορά %</b>				
<b>Όλοι οι ασθενείς</b>		45,6	39,6	6,0	-1,1, 13,3
<b>-Υποομάδα ΑΕ (n=423)</b>		52,4	45,1	7,3	-2,2, 16,6
<b>-Υποομάδα ΑΙ (n=313)<sup>α</sup></b>		36,2	32,3	3,9	-6,1, 15,2

<sup>α</sup> Το Faslodex ενδείκνυται σε ασθενείς των οποίων η ασθένεια είχε υποτροπιάσει ή επιδεινωθεί με αντι-οιστρογονική θεραπεία. Τα αποτελέσματα της υποομάδας ΑΙ δεν οδηγούν σε συμπέρασμα.

<sup>β</sup> Η συνολική επιβίωση παρουσιάζεται για τις τελικές αναλύσεις επιβίωσης στο 75% ωρίμανσης των δεδομένων.

<sup>γ</sup> Ονομαστική τιμή p χωρίς προσαρμογές έγινε για πολλαπλότητα μεταξύ των αρχικών συνολικών αναλύσεων επιβίωσης στο 50% ωρίμανσης των δεδομένων και οι επικαιροποιημένες αναλύσεις επιβίωσης στο 75% ωρίμανσης των δεδομένων.

<sup>δ</sup> Το ORR προσδιορίστηκε στους ασθενείς οι οποίοι ήταν αξιολογήσιμοι για ανταπόκριση κατά την έναρξη (δηλ. αυτοί με μετρήσιμη νόσο κατά την έναρξη: 240 ασθενείς στην ομάδα του Faslodex 500 mg και 261 ασθενείς στην ομάδα του Faslodex 250 mg).

<sup>ε</sup> Ασθενείς με βέλτιστη αντικειμενική ανταπόκριση πλήρους ανταπόκρισης, μερική ανταπόκριση ή σταθερή νόσο >24 εβδομάδων.

PFS: Επιβίωση -χωρίς εξέλιξη; ORR: Ποσοστό αντικειμενικής ανταπόκρισης; OR: Αντικειμενική ανταπόκριση, CBR: Ποσοστό κλινικού οφέλους, CB: Κλινικό όφελος, OS: Συνολική επιβίωση, K-M:Kaplan-Meier, CI:Διάστημα εμπιστοσύνης, ΑΙ: Αναστολέας αρωματάσης, ΑΕ: Αντι-οιστρογόνο.

Μία Φάσης 3, τυχαιοποιημένη, διπλά-τυφλή, διπλά-εικονική, πολυκεντρική μελέτη του Faslodex 500 mg έναντι αναστροζόλης 1 mg διεξήχθη σε μετεμμηνοπαυσιακές γυναίκες με θετικούς οιστρογονικούς υποδοχείς (ER) και/ή θετικούς υποδοχείς προγεστερόνης(PgR) με τοπικά προχωρημένο ή μεταστατικό καρκίνο του μαστού που δεν είχαν λάβει προηγουμένως οποιαδήποτε ορμονική θεραπεία. Συνολικά 462 ασθενείς τυχαιοποιήθηκαν 1:1 διαδοχικά για να λάβουν είτε fulvestrant 500 mg είτε αναστροζόλη 1 mg.

Η τυχαιοποίηση στρωματοποιήθηκε με βάση την κατάσταση της νόσου (τοπικά προχωρημένη ή μεταστατική), την προηγούμενη χημειοθεραπεία για προχωρημένη νόσο και τη μετρήσιμη ή όχι νόσο.

Το πρωτεύον καταληκτικό σημείο της μελέτης ήταν η επιβίωση χωρίς εξέλιξη (PFS) όπως εκτιμήθηκε από τον ερευνητή με αξιολόγηση σύμφωνα με τα κριτήρια RECIST (Κριτήρια Αξιολόγησης της Ανταπόκρισης σε Συμπαγείς Όγκους) 1.1. Τα κύρια δευτερεύοντα καταληκτικά σημεία περιλάμβαναν τη συνολική επιβίωση (OS) και το ποσοστό αντικειμενικής ανταπόκρισης (ORR).

Οι ασθενείς που εντάχθηκαν σε αυτή τη μελέτη είχαν διάμεση ηλικία 63 χρονών (εύρος 36-90). Η πλειονότητα των ασθενών (87,0%) είχε μεταστατική νόσο κατά την έναρξη. Πενήντα πέντε τοις εκατό (55,0%) των ασθενών είχαν σπλαχνικές μεταστάσεις κατά την έναρξη. Συνολικά το 17,1% των ασθενών έλαβε προηγούμενο σχήμα χημειοθεραπείας για προχωρημένη νόσο, το 84,2% των ασθενών είχε μετρήσιμη νόσο.

Παρόμοια αποτελέσματα παρατηρήθηκαν στην πλειονότητα των προκαθορισμένων υποομάδων ασθενών. Για την υποομάδα ασθενών με νόσο που περιορίστηκε σε μη σπλαχνικές μεταστάσεις (n=208), το πηλίκo κινδύνου (HR) ήταν 0,592 (95% CI: 0,419, 0,837) για το σκέλος Faslodex σε σύγκριση με το σκέλος αναστροζόλης. Για την υποομάδα των ασθενών με σπλαχνικές μεταστάσεις (n=254), το πηλίκo κινδύνου (HR) ήταν 0,993 (95% CI: 0,740, 1,331) για το σκέλος Faslodex σε σύγκριση με το σκέλος αναστροζόλης. Τα δεδομένα αποτελεσματικότητας της μελέτης FALCON παρουσιάζονται στον Πίνακα 4 και στην Εικόνα 1.

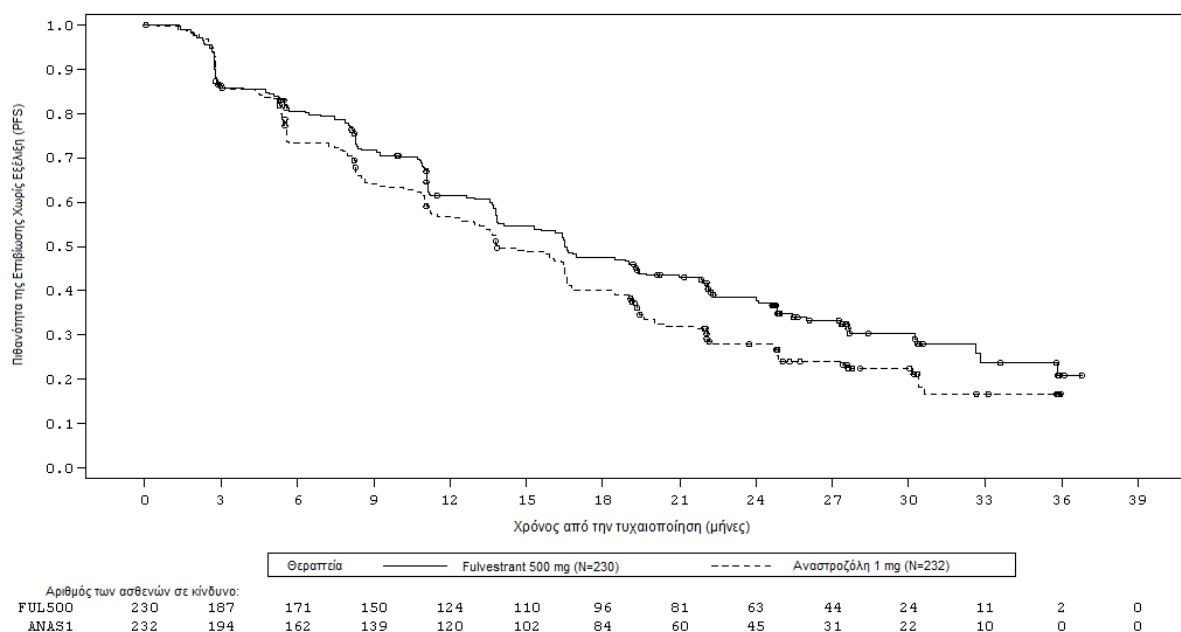
**Πίνακας 4** Περίληψη των αποτελεσμάτων του πρωτεύοντος καταληκτικού σημείου (PFS) και των κύριων δευτερευόντων καταληκτικών σημείων (Αξιολόγηση Ερευνητή, Πληθυσμός με Πρόθεση για Θεραπεία) – μελέτη FALCON

	Faslodex 500 mg (N=230)	Αναστροζόλη 1 mg (N=232)
<b>Επιβίωση Χωρίς Εξέλιξη</b>		
Αριθμός Συμβαμάτων PFS (%)	143 (62,2%)	166 (71,6%)
Πηλίκιο κινδύνου PFS (95% CI) και p-τιμή	HR 0,797 (0,637 – 0,999) p = 0,0486	
Διάμεση PFS [μήνες (95% CI)]	16,6 (13,8, 21,0)	13,8 (12,0, 16,6)
Αριθμός Συμβαμάτων OS*	67 (29,1%)	75 (32,3%)
Πηλίκιο κινδύνου OS (95% CI) και τιμή p	HR 0,875 (0,629 – 1,217) p = 0,4277	
Ποσοστό Αντικειμενικής ανταπόκρισης**	89 (46,1%)	88 (44,9%)
Λόγος Πιθανοτήτων ORR (95% CI) και τιμή p	OR 1,074 (0,716 – 1,614) p = 0,7290	
Διάμεση Διάρκεια της Ανταπόκρισης (DoR) (μήνες)	20,0	13,2
Ποσοστό κλινικού οφέλους (CBR)	180 (78,3%)	172 (74,1%)
Λόγος Πιθανοτήτων CBR (95% CI) και τιμή p	OR 1,253 (0,815 – 1,932) p = 0,3045	

\* (31% ολοκλήρωση)-μη τελική ανάλυση συνολικής επιβίωσης (OS)

\*\*για ασθενείς με μετρήσιμη νόσο

**Εικόνα 1** Σχεδιάγραμμα Kaplan-Meier της Επιβίωσης Χωρίς Εξέλιξη (Αξιολόγηση Ερευνητή, Πληθυσμός με Πρόθεση για Θεραπεία) – μελέτη FALCON



Δύο κλινικές μελέτες Φάσης 3 ολοκληρώθηκαν σε σύνολο 851 μετεμμηνόπαυσιακών γυναικών με προχωρημένο καρκίνο του μαστού, οι οποίες επανεμφάνισαν τη νόσο κατά τη διάρκεια ή μετά από επικουρική ορμονοθεραπεία ή παρουσίασαν επιδείνωση μετά από την ορμονική θεραπεία για

προχωρημένη νόσο. Το εβδομήντα επτά τοις εκατό (77%) του πληθυσμού της μελέτης είχε καρκίνο του μαστού με θετικούς οιστρογονικούς υποδοχείς. Οι μελέτες αυτές συνέκριναν την ασφάλεια και την αποτελεσματικότητα μηνιαίας χορήγησης Faslodex 250 mg έναντι της ημερήσιας χορήγησης του 1 mg αναστροζόλης, (αναστολέας της αρωματάσης). Συνολικά, το Faslodex σε μηνιαία δοσολογία 250 mg ήταν τουλάχιστον τόσο αποτελεσματικό όσο η αναστροζόλη όσον αφορά την επιβίωση-χωρίς εξέλιξη, την αντικειμενική ανταπόκριση και το χρόνο μέχρι τον θάνατο. Δεν υπήρξαν στατιστικά σημαντικές διαφορές για οποιοδήποτε από τα καταληκτικά αυτά σημεία ανάμεσα στις δύο θεραπευτικές ομάδες. Η επιβίωση-χωρίς εξέλιξη ήταν το πρωτεύον καταληκτικό σημείο. Η συνδυασμένη ανάλυση των δύο μελετών έδειξε ότι 83% των ασθενών που έλαβε Faslodex παρουσίασε επιδείνωση, σε σύγκριση με το 85% των ασθενών που έλαβε αναστροζόλη. Η συνδυασμένη ανάλυση των δύο μελετών έδειξε ότι το πηλίκo κινδύνου του Faslodex 250 mg ως προς την αναστροζόλη για την επιβίωση-χωρίς εξέλιξη ήταν 0,95 (95% CI 0,82 έως 1,10). Το ποσοστό αντικειμενικής ανταπόκρισης για το Faslodex 250 mg ήταν 19,2% σε σύγκριση με 16,5% για την αναστροζόλη. Ο μέσος χρόνος μέχρι το θάνατο ήταν 27,4 μήνες για τις ασθενείς που έλαβαν θεραπεία με Faslodex και 27,6 μήνες για τις ασθενείς που έλαβαν θεραπεία με αναστροζόλη. Το πηλίκo κινδύνου για το Faslodex 250 mg ως προς την αναστροζόλη για τον χρόνο μέχρι το θάνατο ήταν 1,01 (95% CI 0,86 έως 1,19).

#### *Θεραπεία συνδυασμού με palbociclib*

Μία Φάσης 3, διεθνής, τυχαιοποιημένη, διπλά-τυφλή, παράλληλων ομάδων, πολυκεντρική μελέτη του Faslodex 500 mg και palbociclib 125 mg έναντι του Faslodex 500 mg και εικονικού φαρμάκου πραγματοποιήθηκε σε γυναίκες με HR-θετικό, HER-2 αρνητικό τοπικά προχωρημένο καρκίνο του μαστού που δεν επιδέχεται εκτομή ή ακτινοθεραπεία με θεραπευτική πρόθεση ή μεταστατικό καρκίνο του μαστού, ανεξαρτήτως της εμμηνοπαυσιακής τους κατάστασης, των οποίων η νόσος εξελίχθηκε μετά από προηγούμενη ενδοκρινική θεραπεία σε (νεο)επικουρικό ή μεταστατικό πλαίσιο.

Συνολικά, 521 προ/περι- και μετεμμηνοπαυσιακές γυναίκες των οποίων η νόσος είχε εξελιχθεί κατά τη διάρκεια ή εντός 12 μηνών από την ολοκλήρωση της επικουρικής ενδοκρινικής θεραπείας ή κατά τη διάρκεια ή εντός 1 μηνός από προηγούμενη ενδοκρινική θεραπεία για προχωρημένη νόσο, τυχαιοποιήθηκαν 2: 1 σε Faslodex και palbociclib ή Faslodex και εικονικό φάρμακο και στρωματοποιήθηκαν με βάση την τεκμηριωμένη ευαισθησία σε προηγούμενη ορμονοθεραπεία, την εμμηνοπαυσιακή κατάσταση κατά την εισαγωγή στη μελέτη (προ/περι- έναντι μετεμμηνοπαυσιακών) και την παρουσία σπλαγγχνικών μεταστάσεων. Οι προ/περιεμμηνοπαυσιακές γυναίκες έλαβαν τον αγωνιστή LHRH γοσερελίνη. Οι ασθενείς με προχωρημένη/μεταστατική, συμπτωματική, επεκταμένη σπλαγγχνική νόσο, οι οποίες βρίσκονταν σε κίνδυνο απειλητικών για τη ζωή επιπλοκών βραχυπρόθεσμα (συμπεριλαμβανομένων ασθενών με μαζικές μη ελεγχόμενες συλλογές [υπεζωκοτική, περικαρδιακή, περιτοναϊκή], με πνευμονική λεμφαγγειίτιδα και με πάνω από 50% εμπλοκής του ήπατος), δεν ήταν κατάλληλες για ένταξη στη μελέτη.

Οι ασθενείς συνέχισαν να λαμβάνουν την καθορισμένη θεραπεία μέχρι την αντικειμενική εξέλιξη της νόσου, τη συμπτωματική επιδείνωση, τη μη αποδεκτή τοξικότητα, τον θάνατο ή την απόσυρση της συγκατάθεσης, οποιοδήποτε από αυτά συνέβη πρώτο. Η μετάταξη μεταξύ θεραπευτικών σκελών δεν επιτρεπόταν.

Οι ασθενείς είχαν καλή αντιστοιχία αρχικών δημογραφικών και προγνωστικών χαρακτηριστικών μεταξύ του σκέλους του Faslodex και palbociclib και του σκέλους Faslodex και εικονικού φαρμάκου. Η διάμεση ηλικία των ασθενών που εντάχθηκαν στη μελέτη αυτή ήταν τα 57 χρόνια (εύρος 29, 88). Σε κάθε σκέλος θεραπείας οι ασθενείς στην πλειοψηφία τους ήταν Λευκές, είχαν τεκμηριωμένη ευαισθησία σε προηγούμενη ορμονοθεραπεία, και ήταν μετεμμηνοπαυσιακές. Περίπου το 20% των ασθενών ήταν προ/περιεμμηνοπαυσιακές. Όλες οι ασθενείς είχαν λάβει προηγουμένως συστηματική θεραπεία και οι περισσότερες ασθενείς σε κάθε σκέλος θεραπείας είχαν λάβει προηγούμενο σχήμα χημειοθεραπείας για την πρωτοπαθή τους διάγνωση. Περισσότερες από τις μισές (62%) είχαν κατάσταση απόδοσης (PS) κατά ECOG 0,60%, είχαν σπλαγγχνικές μεταστάσεις, και 60% είχαν λάβει προηγουμένως περισσότερα από 1 ορμονικά σχήματα θεραπείας για την πρωτοπαθή τους διάγνωση.

Το πρωτεύον καταληκτικό σημείο της μελέτης ήταν η επιβίωση χωρίς εξέλιξη (PFS) όπως εκτιμήθηκε από τον ερευνητή με αξιολόγηση σύμφωνα με τα κριτήρια RECIST (Κριτήρια Αξιολόγησης της

Ανταπόκρισης σε Συμπαγείς Όγκους) 1.1. Υποστηρικτικές αναλύσεις της επιβίωσης χωρίς εξέλιξη βασίστηκαν σε Ανεξάρτητη Κεντρική Ακτινολογική Αξιολόγηση. Τα δευτερεύοντα καταληκτικά σημεία περιλάμβαναν την Αντικειμενική ανταπόκριση (OR), το Ποσοστό κλινικού οφέλους (CBR), τη συνολική επιβίωση (OS), την ασφάλεια και το σύνθετο καταληκτικό σημείο του χρόνου μέχρι την επιδείνωση του πόνου (TTD).

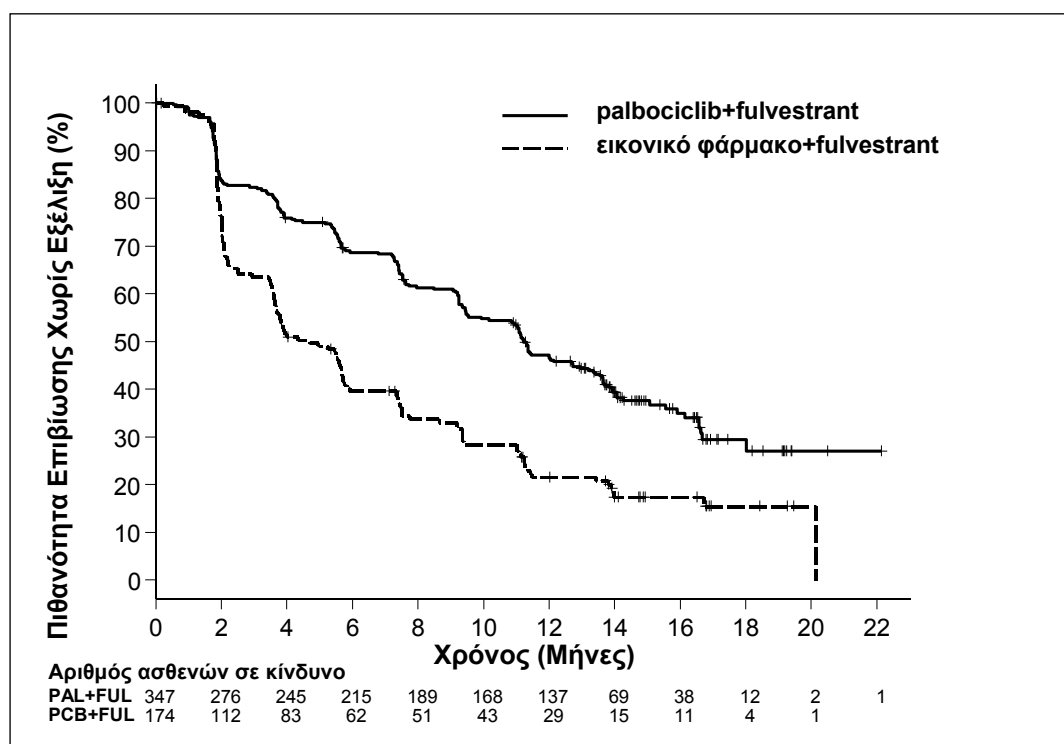
Η μελέτη πέτυχε το πρωτεύον καταληκτικό σημείο της παράτασης της επιβίωσης χωρίς εξέλιξη (PFS) όπως εκτιμήθηκε από τον ερευνητή κατά την ενδιάμεση ανάλυση που διεξήχθη στο 82% των προγραμματισμένων συμβάντων επιβίωσης χωρίς εξέλιξη (PFS). Τα αποτελέσματα ξεπέρασαν το προκαθορισμένο όριο αποτελεσματικότητας κατά Haybittle-Peto ( $\alpha=0,00135$ ), καταδεικνύοντας μία στατιστικά σημαντική παράταση στην επιβίωση χωρίς εξέλιξη (PFS) και ένα κλινικά σημαντικό θεραπευτικό αποτέλεσμα. Πιο ώριμα επικαιροποιημένα δεδομένα αποτελεσματικότητας αναφέρονται στον Πίνακα 5.

**Πίνακας 5 Αποτελέσματα αποτελεσματικότητας – μελέτη PALOMA3 (Αξιολόγηση ερευνητή, πληθυσμός με πρόθεση για θεραπεία)**

	<b>Επικαιροποιημένη Ανάλυση (Αποκοπή 23 Οκτωβρίου 2015)</b>	
	<b>Faslodex και palbociclib (N=347)</b>	<b>Faslodex και εικονικό φάρμακο (N=174)</b>
<b>Επιβίωση Χωρίς Εξέλιξη</b>		
Διάμεση διάρκεια [μήνες (95% CI)]	11,2 (9,5, 12,9)	4,6 (3,5, 5,6)
Πηλίκιο κινδύνου (95% CI) και τιμή p	0,497 (0,398, 0,620), p <0,000001	
<b>Δευτερεύοντα καταληκτικά σημεία*</b>		
OR [% (95% CI)]	26,2 (21,7, 31,2)	13,8 (9,0, 19,8)
OR (μετρήσιμη νόσος) [% (95% CI)]	33,7 (28,1, 39,7)	17,4 (11,5, 24,8)
CBR [% (95% CI)]	68,0 (62,8, 72,9)	39,7 (32,3, 47,3)

\*Καταληκτικά σημεία ανταπόκρισης που βασίστηκαν σε επιβεβαιωμένες και μη επιβεβαιωμένες ανταποκρίσεις. N=αριθμός ασθενών, CI=διάστημα εμπιστοσύνης, OR=αντικειμενική ανταπόκριση, CBR=ποσοστό κλινικού οφέλους

**Εικόνα 2** Σχεδιάγραμμα Kaplan-Meier της επιβίωσης χωρίς εξέλιξη (αξιολόγηση ερευνητή, πληθυσμός με πρόθεση για θεραπεία) – μελέτη PALOMA3



FUL=fulvestrant, PAL=palbociclib, PCB=εικονικό φάρμακο.

Παρατηρήθηκε μείωση στον κίνδυνο για εξέλιξη της νόσου ή θάνατο στο σκέλος Faslodex και palbociclib σε όλες τις μεμονωμένες υποομάδες ασθενών, όπως ορίστηκαν από τους παράγοντες στρωματοποίησης και τα χαρακτηριστικά κατά την έναρξη. Αυτό ήταν εμφανές για τις προ/περιεμμηνοπαυσιακές γυναίκες (HR 0,46 [95% CI: 0,28, 0,75]) και τις μετεμμηνοπαυσιακές γυναίκες (HR 0,52 [95% CI: 0,40, 0,66]) και για ασθενείς με σπλαγγχικές προσβολές μεταστατικής νόσου (HR 0,50 [95% CI: 0,38, 0,65]) και μη-σπλαγγχικές προσβολές μεταστατικής νόσου (HR 0,48 [95% CI: 0,33, 0,71]). Όφελος παρατηρήθηκε επίσης ανεξάρτητα από τις γραμμές της προηγούμενης θεραπείας στο μεταστατικό πλαίσιο, είτε 0 (HR 0,59 [95% CI: 0,37, 0,93]), 1 (HR 0,46 [95% CI: 0,32, 0,64]), 2 (HR 0,48 [95% CI: 0,30, 0,76]), ή  $\geq 3$  γραμμές (HR 0,59 [95% CI: 0,28, 1,22]). Επιπρόσθετες μετρήσεις αποτελεσματικότητας (OR και TTR) που αξιολογήθηκαν στις υποομάδες των ασθενών με ή χωρίς σπλαγγχική νόσο απεικονίζονται στον Πίνακα 6.

**Πίνακας 6** Αποτελέσματα αποτελεσματικότητας σε σπλαγγχική και μη-σπλαγγχική νόσο από τη μελέτη PALOMA3 (πληθυσμός με πρόθεση για θεραπεία)

	Σπλαγγχική Νόσος		Μη-Σπλαγγχική Νόσος	
	Faslodex και palbociclib (N=206)	Faslodex και εικονικό φάρμακο (N=105)	Faslodex και palbociclib (N=141)	Faslodex και εικονικό φάρμακο (N=69)
<b>OR [% (95% CI)]</b>	35,0 (28,5, 41,9)	13,3 (7,5, 21,4)	13,5 (8,3, 20,2)	14,5 (7,2, 25,0)
<b>TTR*, Διάμεσος [μήνες (εύρος)]</b>	3,8 (3,5, 16,7)	5,4 (3,5, 16,7)	3,7 (1,9, 13,7)	3,6 (3,4, 3,7)

\*Αποτελέσματα ανταπόκρισης που βασίστηκαν σε επιβεβαιωμένες και μη επιβεβαιωμένες ανταποκρίσεις. N=αριθμός ασθενών, CI=διάστημα εμπιστοσύνης, OR= αντικειμενική ανταπόκριση, TTR=χρόνος έως την πρώτη ανταπόκριση του όγκου.

Τα συμπτώματα που αναφέρθηκαν από τις ασθενείς αξιολογήθηκαν με βάση το ερωτηματολόγιο για την ποιότητα ζωής (QLQ)-C30 του Ευρωπαϊκού Οργανισμού για την Έρευνα και τη Θεραπεία του

Καρκίνου (European Organization for Research and Treatment of Cancer, EORTC) και την ενότητα του για τον καρκίνο του μαστού (EORTC QLQ-BR23). Συνολικά 335 ασθενείς στο σκέλος του Faslodex και palbociclib και 166 ασθενείς στο σκέλος Faslodex και εικονικό φάρμακο συμπλήρωσαν το ερωτηματολόγιο κατά την έναρξη και σε μία τουλάχιστον επίσκεψη μετά την έναρξη.

Ο χρόνος μέχρι την επιδείνωση είχε προκαθοριστεί ως ο χρόνος μεταξύ της έναρξης και της πρώτης εμφάνισης αύξησης  $\geq 10$  βαθμών, από την έναρξη στις βαθμολογίες, των συμπτωμάτων του πόνου. Η προσθήκη του palbociclib στο Faslodex οδήγησε σε όφελος όσον αφορά στα συμπτώματα, καθυστερώντας σημαντικά το χρόνο μέχρι την επιδείνωση των συμπτωμάτων του πόνου σε σύγκριση με το Faslodex και εικονικό φάρμακο (διάμεση τιμή 8,0 μήνες έναντι 2,8 μηνών, HR 0,64 [95% CI 0,49, 0,85],  $p < 0,001$ ).

#### *Επιδράσεις στο ενδομήτριο μετεμμηνοπαυσιακών γυναικών*

Τα προκλινικά στοιχεία δεν υποδηλώνουν διεγερτική δράση του fulvestrant στο ενδομήτριο των μετεμμηνοπαυσιακών γυναικών (βλέπε παράγραφο 5.3). Μία μελέτη 2 εβδομάδων σε υγιείς μετεμμηνοπαυσιακές εθελόντριες, που έλαβαν 20 μικρογραμμάρια αιθυνυλοιστραδιόλης ημερησίως έδειξε ότι η προηγούμενη θεραπεία με Faslodex 250 mg οδήγησε σε σημαντικά μειωμένη διέγερση του μετεμμηνοπαυσιακού ενδομητρίου, συγκριτικά με προηγούμενη θεραπεία με εικονικό φάρμακο, όπως εκτιμήθηκε από την υπερηχογραφική μέτρηση του πάχους του ενδομητρίου.

Νεοεπικουρική θεραπεία έως και για 16 εβδομάδες σε ασθενείς με καρκίνο του μαστού υπό χορήγηση είτε Faslodex 500 mg είτε Faslodex 250 mg δεν είχε ως αποτέλεσμα κλινικώς σημαντικές μεταβολές στο πάχος του ενδομητρίου, υποδεικνύοντας έλλειψη επίδρασης αγωνιστή. Δεν υπάρχουν αποδείξεις για ανεπιθύμητες ενέργειες στο ενδομήτριο σε ασθενείς με καρκίνο του μαστού που μελετήθηκαν. Δεν υπάρχουν διαθέσιμα δεδομένα σχετικά με την μορφολογία του ενδομητρίου.

Σε δύο βραχυπρόθεσμες μελέτες (1 και 12 εβδομάδες) σε προεμμηνοπαυσιακές ασθενείς με καλοήθεις γυναικολογικές παθήσεις, δεν παρατηρήθηκαν σημαντικές διαφορές στο πάχος του ενδομητρίου (με υπερηχογραφική μέτρηση) μεταξύ των ομάδων του fulvestrant και του εικονικού φαρμάκου.

#### *Επιδράσεις στα οστά*

Δεν υπάρχουν δεδομένα μακροχρόνιας χορήγησης για την επίδραση του fulvestrant στα οστά. Νεοεπικουρική θεραπεία έως και για 16 εβδομάδες σε ασθενείς με καρκίνο του μαστού είτε με Faslodex 500 mg είτε με Faslodex 250 mg δεν είχε ως αποτέλεσμα κλινικώς σημαντικές μεταβολές στους δείκτες ανακατασκευής οστού.

#### Παιδιατρικός πληθυσμός

Δεν συνιστάται η χρήση του Faslodex σε παιδιά. Ο Ευρωπαϊκός Οργανισμός Φαρμάκων έχει δώσει απαλλαγή από την υποχρέωση υποβολής των αποτελεσμάτων των μελετών με το Faslodex σε όλες τις υποκατηγορίες του παιδιατρικού πληθυσμού στον καρκίνο του μαστού (βλέπε παράγραφο 4.2 για πληροφορίες σχετικά με την παιδιατρική χρήση).

Μια ανοικτή μελέτη Φάσης 2 διερεύνησε την ασφάλεια, την αποτελεσματικότητα και τις φαρμακοκινητικές του fulvestrant σε 30 κορίτσια ηλικίας 1 έως 8 ετών με Προοδευτικά Πρώιμη Ήβη που συνδεόταν με Σύδρομο McCune Albright (MAS). Οι παιδιατρικοί ασθενείς έλαβαν μηνιαίες ενδομυϊκές δόσεις fulvestrant των 4 mg/kg. Αυτή η 12μηνιαία μελέτη διερεύνησε μια σειρά από τελικά σημεία Συνδρόμου McCune Albright και έδειξε μια μείωση στη συχνότητα της κολπικής αιμορραγίας και μια μείωση του ρυθμού εξέλιξης της ηλικίας των οστών. Σε αυτή τη μελέτη οι συγκεντρώσεις σε σταθεροποιημένη κατάσταση του fulvestrant στα παιδιά ήταν σύμφωνες με εκείνες των ενηλίκων (βλέπε παράγραφο 5.2). Από αυτή τη μικρή μελέτη δεν προκύπτουν νέοι προβληματισμοί ως προς την ασφάλεια, αλλά δεν είναι ακόμη διαθέσιμα τα 5ετή δεδομένα.

## **5.2 Φαρμακοκινητικές ιδιότητες**

#### Απορρόφηση

Μετά από χορήγηση μακράς δράσης ενδομυϊκής ένεσης Faslodex, το fulvestrant απορροφάται αργά

και οι μέγιστες συγκεντρώσεις στο πλάσμα ( $C_{max}$ ) επιτυγχάνονται μετά από περίπου 5 ημέρες. Η χορήγηση σχήματος Faslodex 500 mg επιτυγχάνει επίπεδα έκθεσης ίσα, ή κοντά στη σταθεροποιημένη κατάσταση εντός ενός μηνός από τη χορήγηση (μέση [CV]: AUC 475 [33,4%] ng.ημέρες/ml,  $C_{max}$  25,1 [35,3%] ng/ml,  $C_{min}$  16,3 [25,9%] ng/ml, αντίστοιχα). Στη σταθεροποιημένη κατάσταση, οι συγκεντρώσεις πλάσματος του fulvestrant διατηρούνται εντός σχετικά μικρού εύρους με τις μέγιστες συγκεντρώσεις έως περίπου στο τριπλάσιο των συγκεντρώσεων κατά την έναρξη. Μετά από την ενδομυϊκή χορήγηση, η έκθεση είναι περίπου ανάλογη της δόσης για το εύρος των δόσεων από 50 έως 500 mg.

### Κατανομή

Το fulvestrant υπόκειται σε εκτενή και ταχεία κατανομή. Ο μεγάλος φαινομενικός όγκος κατανομής σε σταθεροποιημένη κατάσταση ( $V_{dss}$ ) περίπου 3 έως 5 l/kg, υποδηλώνει ότι η κατανομή είναι σε μεγάλο βαθμό εξω-αγγειακή. Το fulvestrant συνδέεται εκτενώς (99%) με τις πρωτεΐνες του πλάσματος. Τα πολύ χαμηλής πυκνότητας (VLDL), χαμηλής πυκνότητας (LDL) και υψηλής πυκνότητας (HDL) λιποπρωτεϊνικά κλάσματα είναι τα κύρια συστατικά σύνδεσης. Δεν διεξήχθησαν μελέτες αλληλεπίδρασης που να αφορούν ανταγωνιστική σύνδεση με τις πρωτεΐνες. Ο ρόλος της σφαιρίνης που συνδέεται με τις ορμόνες φύλου δεν έχει διευκρινισθεί.

### Βιομετασχηματισμός

Ο μεταβολισμός του fulvestrant δεν έχει πλήρως διερευνηθεί, αλλά περιλαμβάνει συνδυασμούς ενός αριθμού πιθανών οδών βιομετατροπής ανάλογων με αυτών των ενδογενών στεροειδών. Οι μεταβολίτες που έχουν ταυτοποιηθεί (περιλαμβάνει 17-κετονικούς, σουλφονικούς, 3-θειικούς και 3- και 17-γλυκουρονικούς μεταβολίτες) είναι είτε λιγότερο δραστηριοί ή παρουσιάζουν παρόμοια δραστηριότητα με το fulvestrant σε αντισταθρογονικά μοντέλα. Μελέτες που χρησιμοποίησαν ανθρώπινα ηπατικά παρασκευάσματα και ανασυνδυασμένα ανθρώπινα ένζυμα έδειξαν ότι το CYP-3A4 είναι το μόνο P450 ισοένζυμο που ενέχεται στην οξείδωση του fulvestrant, ωστόσο επικρατέστεροι *in vivo* εμφανίζονται οι οδοί που δεν σχετίζονται με το P450. Δεδομένα *in-vitro* υποδηλώνουν ότι το fulvestrant δεν αναστέλλει τα ισοένζυμα του CYP450.

### Αποβολή

Το fulvestrant απομακρύνεται κυρίως με μεταβολισμένη μορφή. Η κύρια οδός απέκκρισης είναι μέσω των κοπράνων, με κάτω του 1% να απεκκρίνεται στα ούρα. Το έχει υψηλή κάθαρση,  $11 \pm 1.7$  ml/min/kg, γεγονός που υποδηλώνει υψηλή αναλογία ηπατικής απέκκρισης. Ο τελικός χρόνος ημίσειας ζωής ( $t_{1/2}$ ) μετά την ενδομυϊκή χορήγηση εξαρτάται από το ρυθμό απορρόφησης και υπολογίζεται στις 50 ημέρες.

### Ειδικοί πληθυσμοί

Σε πληθυσμιακή φαρμακοκινητική ανάλυση των δεδομένων από μελέτες Φάσης 3, δεν παρατηρήθηκε διαφορά στο φαρμακοκινητικό προφίλ του fulvestrant με βάση την ηλικία (εύρος 33 έως 89 έτη), το βάρος (40-127 kg) ή τη φυλή.

### Νεφρική δυσλειτουργία

Ήπια έως μέτρια νεφρική δυσλειτουργία δεν επηρέασε κλινικά σημαντικά την φαρμακοκινητική του fulvestrant.

### Ηπατική δυσλειτουργία

Η φαρμακοκινητική του fulvestrant αξιολογήθηκε σε μία κλινική μελέτη εφάπαξ δόσης σε γυναίκες με ήπια έως μέτρια διαταραχή της ηπατικής λειτουργίας (σταδίου A και B κατά Child – Pugh). Χρησιμοποιήθηκε μία υψηλή δόση βραχύτερης διάρκειας σε μορφή ενδομυϊκής ένεσης. Σημειώθηκε μία αύξηση κατά περίπου 2,5 φορές της AUC στις γυναίκες με ηπατική διαταραχή σε σχέση με τους υγιείς. Στους ασθενείς που χορηγείται Faslodex, μία αύξηση στην έκθεση αυτού του μεγέθους αναμένεται να είναι καλά ανεκτή. Δεν αξιολογήθηκαν γυναίκες με σοβαρή ηπατική διαταραχή (σταδίου C κατά Child – Pugh).

### Παιδιατρικός πληθυσμός

Οι φαρμακοκινητικές του fulvestrant έχουν αξιολογηθεί σε μια κλινική μελέτη που διεξήχθη σε 30 κορίτσια με Προοδευτικά Πρώιμη Ήβη που συνδεόταν με Σύνδρομο McCune Albright (βλέπε



παράγραφο 5.1). Οι παιδιατρικοί ασθενείς ήταν ηλικίας 1 έως 8 ετών και έλαβαν μηνιαίες ενδομυϊκές δόσεις fulvestrant των 4 mg/kg. Η γεωμετρική μέση συγκέντρωση (σταθερή απόκλιση) σε σταθεροποιημένη κατάσταση ύφεσης ( $C_{min}$ , ss) και η AUC<sub>ss</sub> ήταν 4,2 (0,9) ng/mL και 3680 (1020) ng hr\*/mL, αντίστοιχα. Αν και τα στοιχεία που συλλέχθηκαν ήταν περιορισμένα, οι συγκεντρώσεις του fulvestrant σε σταθεροποιημένη κατάσταση στα παιδιά φαίνονται να είναι σύμφωνες με εκείνες των ενηλίκων.

### 5.3 Προκλινικά δεδομένα για την ασφάλεια

Η οξεία τοξικότητα του fulvestrant είναι χαμηλή.

Το Faslodex και τα άλλα σκευάσματα με fulvestrant έγιναν καλώς ανεκτά από τα είδη πειραματόζων σε μελέτες επαναλαμβανόμενων δόσεων. Τοπικές αντιδράσεις, συμπεριλαμβανομένης μυοσίτιδας και κοκκιωμάτων στο σημείο της ένεσης αποδόθηκαν στα έκδοχα, όμως η σοβαρότητα της μυοσίτιδας στα κουνέλια ήταν αυξημένη με το fulvestrant, σε σύγκριση με την ομάδα ελέγχου που έλαβε ορό. Σε μελέτες τοξικότητας με επαναλαμβανόμενες ενδομυϊκές δόσεις fulvestrant σε αρουραίους και σκύλους, η αντισταθρογική δράση του fulvestrant ήταν υπεύθυνη για τις περισσότερες από τις επιδράσεις που παρατηρήθηκαν, ιδιαίτερα στο αναπαραγωγικό σύστημα των θηλυκών, αλλά επίσης και σε άλλα ορμονο-ευαίσθητα όργανα και των δύο φύλων. Αρτηρίτιδα που περιλαμβάνει ένα φάσμα διαφορετικών ιστών παρατηρήθηκε σε ορισμένα σκυλιά μετά από χρόνια χορήγηση (12 μήνες).

Σε μελέτες σε σκύλους μετά από του στόματος και ενδοφλέβια χορήγηση, παρατηρήθηκαν επιδράσεις στο καρδιαγγειακό σύστημα (ελαφρά ανόσπαση του διαστήματος ST στο ΗΚΓ [σε χορήγηση από του στόματος] και κολποκοιλιακός αποκλεισμός σε ένα σκύλο [σε ενδοφλέβια χορήγηση]). Αυτές συνέβησαν σε επίπεδα έκθεσης υψηλότερα από αυτά των ασθενών ( $C_{max} > 15$  φορές) και είναι επομένως πιθανό να είναι μικρής σημασίας για την ασφάλεια των ασθενών στην κλινική δόση.

Το fulvestrant δεν έδειξε γενετοξικό δυναμικό.

Το fulvestrant έδειξε επιδράσεις στην αναπαραγωγή και την ανάπτυξη του εμβρύου που συμβαδίζουν με την αντισταθρογική του δράση, σε δόσεις παρόμοιες με την κλινική δόση. Στους αρουραίους παρατηρήθηκαν αναστρέψιμη μείωση στην γονιμότητα των θηλυκών και την επιβίωση των εμβρύων, δυστοκία και αυξημένη συχνότητα εμφάνισης εμβρυϊκών ανωμαλιών, συμπεριλαμβανομένης κάμψης των τάρσεων. Κουνέλια στα οποία χορηγήθηκε fulvestrant απέτυχαν να διατηρήσουν την κύηση. Παρατηρήθηκαν αυξήσεις του βάρους του πλακούντα και αποβολές μετά την εμφύτευση. Υπήρξε αυξημένη συχνότητα εμφάνισης διαφοροποιήσεων των εμβρύων στα κουνέλια (εκτόπιση προς τα πίσω των οστών της πυελικής ζώνης και του 27ου προϊερού σπονδύλου).

Μια διετής ογκογενετική μελέτη σε αρουραίους (με ενδομυϊκή χορήγηση Faslodex) έδειξε αυξημένη συχνότητα εμφάνισης καλοήθων κοκκιοκυτταρικών όγκων στις ωοθήκες των θηλυκών αρουραίων στην υψηλή δόση, 10 mg/αρουραίο/15 ημέρες και αυξημένη συχνότητα εμφάνισης καρκινικών κυττάρων Leydig στους όρχεις στα αρσενικά. Σε ογκογενετική μελέτη διάρκειας δύο ετών σε ποντικούς (ημερήσια από του στόματος χορήγηση) υπήρξε αυξημένη συχνότητα εμφάνισης ωοθηκικών στρωματικών όγκων της γεννητικής χορδής (καλοήθων και κακοήθων) σε δόσεις 150 και 500 mg/kg/ημέρα. Στο επίπεδο μη επίδρασης για τα ευρήματα αυτά, τα επίπεδα συστηματικής έκθεσης (AUC) ήταν, σε αρουραίους, περίπου 1,5–φορά των αναμενόμενων ανθρώπινων επιπέδων έκθεσης στα θηλυκά και 0,8–φορές στα αρσενικά και στα ποντίκια, περίπου 0,8–φορές των αναμενόμενων ανθρώπινων επιπέδων έκθεσης και στα αρσενικά και στα θηλυκά. Η επαγωγή τέτοιων όγκων είναι σύμφωνη με τις φαρμακολογικά σχετιζόμενες ενδοκρινικές αλλαγές παλίνδρομης ρύθμισης στα επίπεδα της γοναδοτροπίνης, που προκαλούνται από αντισταθρογόνα σε ζώα με γενετήσιο κύκλο. Τα ευρήματα αυτά επομένως δεν θεωρείται ότι έχουν σχέση με τη χρήση του fulvestrant σε μετεμμηνοπαυσιακές γυναίκες με προχωρημένο καρκίνο του μαστού.

#### Αξιολόγηση Περιβαλλοντικού Κινδύνου

Μελέτες αξιολόγησης περιβαλλοντικού κινδύνου έχουν δείξει ότι το fulvestrant μπορεί να επιφέρει δυσμενείς επιπτώσεις στο υδρόβιο περιβάλλον (βλ. παράγραφο 6.6).

## **6. ΦΑΡΜΑΚΕΥΤΙΚΕΣ ΠΛΗΡΟΦΟΡΙΕΣ**

### **6.1 Κατάλογος εκδόχων**

Αιθανόλη (96 τοις εκατό)  
Βενζυλική αλκοόλη  
Βενζυλεστέρας βενζοϊκός  
Κικέλαιο εξευγενισμένο

### **6.2 Ασυμβατότητες**

Ελλείπει μελετών σχετικά με τη συμβατότητα, το παρόν φαρμακευτικό προϊόν δεν πρέπει να αναμειγνύεται με άλλα φαρμακευτικά προϊόντα.

### **6.3 Διάρκεια ζωής**

4 χρόνια

### **6.4 Ιδιαίτερες προφυλάξεις κατά την φύλαξη του προϊόντος**

Φυλάσσετε και μεταφέρετε σε ψυγείο (2°C – 8°C).

Οι διακυμάνσεις της θερμοκρασίας πέραν των 2°C-8°C πρέπει να περιορίζονται. Αυτό περιλαμβάνει αποφυγή αποθήκευσης σε θερμοκρασίες άνω των 30°C και δεν πρέπει η αποθήκευση σε μέση θερμοκρασία κάτω από 25°C (αλλά άνω των 2°C-8°C) να ξεπερνά μια περίοδο μεγαλύτερη των 28 ημερών. Μετά από διακυμάνσεις της θερμοκρασίας, το προϊόν πρέπει να επιστρέφεται αμέσως στις συνιστώμενες συνθήκες αποθήκευσης (αποθήκευση και μεταφορά σε ψυγείο 2°C-8°C). Οι διακυμάνσεις της θερμοκρασίας έχουν αθροιστική επίδραση στην ποιότητα του προϊόντος και η χρονική περίοδος των 28 ημερών δεν πρέπει να υπερβαίνεται κατά τη διάρκεια των 4-ετών της διάρκειας ζωής του Faslodex (βλέπε παράγραφο 6.3). Η έκθεση σε θερμοκρασίες κάτω των 2°C, δεν θα βλάψει το προϊόν με την προϋπόθεση ότι δεν αποθηκεύεται κάτω από - 20°C.

Φυλάσσετε την προγεμισμένη σύριγγα στην αρχική συσκευασία για να προστατεύεται από το φως.

### **6.5 Φύση και συστατικά του περιέκτη**

Η συσκευασία της προγεμισμένης σύριγγας αποτελείται από:

Μία προγεμισμένη σύριγγα από διαυγές, γυαλί (Τύπου 1) με έμβολο από πολυστυρένιο, εφοδιασμένη με πώμα, το οποίο καθιστά εμφανή κάθε παραβίαση, η οποία περιέχει 5 ml διαλύματος για ένεση Faslodex.

Παρέχεται επίσης μια βελόνα ασφαλείας (BD SafetyGlide), η οποία θα συνδεθεί στον κύλινδρο της σύριγγας.

Ή

Δύο προγεμισμένες σύριγγες από διαυγές, γυαλί (Τύπου 1) με έμβολο από πολυστυρένιο, εφοδιασμένες με πώμα, το οποίο καθιστά εμφανή κάθε παραβίαση, η καθεμία περιέχει 5 ml διαλύματος για ένεση Faslodex. Παρέχονται επίσης βελόνες ασφαλείας (BD SafetyGlide), οι οποίες θα συνδεθούν σε κάθε κύλινδρο της σύριγγας.

Μπορεί να μην κυκλοφορούν όλες οι συσκευασίες.

### **6.6 Ιδιαίτερες προφυλάξεις απόρριψης και άλλος χειρισμός**

#### Οδηγίες χορήγησης

Χορηγείστε την ένεση σύμφωνα με τις τοπικές κατευθυντήριες γραμμές για την εκτέλεση ενδομυϊκών

ενέσεων μεγάλου όγκου.

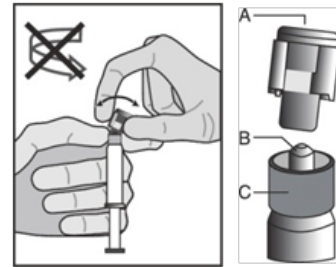
**ΣΗΜΕΙΩΣΗ:** Λόγω της εγγύτητας του υποκείμενου ισχιακού νεύρου, πρέπει να επιδεικνύεται προσοχή σε περίπτωση που το Faslodex ενίεται σε οπίσθια γλουτιαία θέση (βλέπε παράγραφο 4.4).

**Προειδοποίηση - Μην αποστειρώνετε τη βελόνα ασφαλείας (BD SafetyGlide Shielding Hypodermic Needle) πριν από τη χρήση. Τα χέρια θα πρέπει να παραμένουν πίσω από την βελόνα καθ' όλη τη διάρκεια της χρήσης και της απόρριψης.**

Για καθεμία από τις δύο σύριγγες:

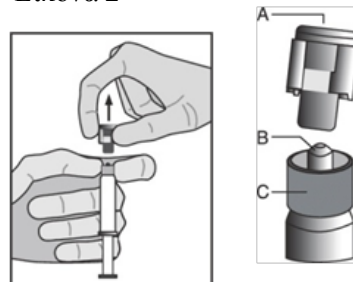
- Αφαιρέστε τη γυάλινη κυλινδρική σύριγγα από το δίσκο και ελέγξτε ότι δεν έχει φθαρεί.
- Βγάλτε την εξωτερική συσκευασία της βελόνας ασφαλείας (SafetyGlide).
- Τα παρεντερικά διαλύματα πρέπει να ελέγχονται οπτικά πριν από τη χορήγηση για σωματίδια και αποχρωματισμό.
- Κρατήστε τη σύριγγα σε κατακόρυφη θέση από το ραβδωτό μέρος (C). Με το άλλο χέρι, πιάστε το πώμα (A) και προσεκτικά κάμψτε το εμπρός και πίσω μέχρι το πώμα να αποσυνδεθεί και να μπορεί να αποσπαστεί, μην περιστρέφετε (βλέπε Εικόνα 1).

Εικόνα 1



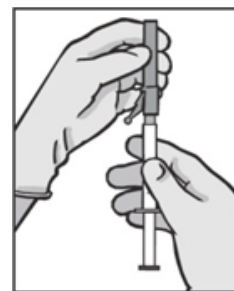
- Αφαιρέστε το πώμα (A) σε ευθεία ανοδική κατεύθυνση. Για να διατηρηθεί η στειρότητα μην αγγίζετε την άκρη της σύριγγας (B) (βλέπε Εικόνα 2)

Εικόνα 2



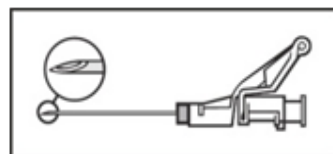
- Προσαρμόστε τη βελόνα ασφαλείας στο σημείο σύνδεσης Luer-Lok και περιστρέψτε έως ότου εφαρμόσει σταθερά (βλέπε Εικόνα 3).
- Βεβαιωθείτε ότι η βελόνα είναι ασφαλισμένη στο σημείο σύνδεσης Luer πριν τη μετακινήσετε από την κατακόρυφη θέση.
- Αφαιρέστε το κάλυμμα της βελόνας στην ευθεία, ώστε να αποφευχθεί φθορά του άκρου της βελόνας.
- Μεταφέρετε την προγεμισμένη σύριγγα στο σημείο χορήγησης.
- Αφαιρέστε το προστατευτικό κάλυμμα της βελόνας.
- Αποβάλλετε την περίσσεια αέρα από τη σύριγγα.

Εικόνα 3



- Χορηγείστε ενδομυϊκά αργά (1-2 λεπτά/ένεση) στο γλουτό (γλουτιαία περιοχή). Για την διευκόλυνση του χρήστη, η θέση της βελόνας με τη λοξοτόμηση προς τα επάνω προσανατολίζεται προς τον βραχίονα του μοχλού (βλέπε Εικόνα 4).

Εικόνα 4



- Μετά την ένεση, αμέσως χτυπήστε με το ένα δάκτυλο τον ενεργοποιούμενο με υποβοήθηση βραχίονα του μοχλού ώστε να ενεργοποιηθεί το μηχανισμό προστασίας (βλέπε Εικόνα 5).  
ΣΗΜΕΙΩΣΗ: Ενεργοποιείτε μακριά από εσάς και άλλους. Ακούστε το κλικ και επιβεβαιώστε οπτικά ότι το άκρο της βελόνας είναι πλήρως καλυμμένο.

Εικόνα 5



#### Απόρριψη

Οι προγεμισμένες σύριγγες είναι για εφάπαξ χρήση **μόνο**.

Το φάρμακο αυτό μπορεί να ενέχει κίνδυνο για το υδρόβιο περιβάλλον. Οποιοδήποτε αχρησιμοποίητο φαρμακευτικό προϊόν ή άχρηστο υλικό πρέπει να απορρίπτεται σύμφωνα με τις κατά τόπους ισχύουσες σχετικές διατάξεις (βλ. παράγραφο 5.3).

### **7. ΚΑΤΟΧΟΣ ΤΗΣ ΑΔΕΙΑΣ ΚΥΚΛΟΦΟΡΙΑΣ**

AstraZeneca AB  
SE-151 85 Södertälje  
Sweden

### **8. ΑΡΙΘΜΟΣ(ΟΙ) ΑΔΕΙΑΣ ΚΥΚΛΟΦΟΡΙΑΣ**

EU/1/03/269/001  
EU/1/03/269/002

### **9. ΗΜΕΡΟΜΗΝΙΑ ΠΡΩΤΗΣ ΕΓΚΡΙΣΗΣ / ΑΝΑΝΕΩΣΗΣ ΤΗΣ ΑΔΕΙΑΣ**

Ημερομηνία πρώτης έγκρισης: 10 Μαρτίου 2004  
Ημερομηνία τελευταίας ανανέωσης: 10 Μαρτίου 2009

### **10. ΗΜΕΡΟΜΗΝΙΑ ΑΝΑΘΕΩΡΗΣΗΣ ΤΟΥ ΚΕΙΜΕΝΟΥ**

Λεπτομερείς πληροφορίες για το παρόν φαρμακευτικό προϊόν είναι διαθέσιμες στον δικτυακό τόπο του Ευρωπαϊκού Οργανισμού Φαρμάκων: <http://www.ema.europa.eu>.

## **ΠΑΡΑΡΤΗΜΑ ΙΙ**

- Α. ΠΑΡΑΣΚΕΥΑΣΤΗΣ ΥΠΕΥΘΥΝΟΣ ΓΙΑ ΤΗΝ ΑΠΟΔΕΣΜΕΥΣΗ ΤΩΝ ΠΑΡΤΙΔΩΝ**
- Β. ΟΡΟΙ Ή ΠΕΡΙΟΡΙΣΜΟΙ ΣΧΕΤΙΚΑ ΜΕ ΤΗ ΔΙΑΘΕΣΗ ΚΑΙ ΤΗ ΧΡΗΣΗ**
- Γ. ΑΛΛΟΙ ΟΡΟΙ ΚΑΙ ΑΠΑΙΤΗΣΕΙΣ ΤΗΣ ΑΔΕΙΑΣ ΚΥΚΛΟΦΟΡΙΑΣ**
- Δ. ΟΡΟΙ Ή ΠΕΡΙΟΡΙΣΜΟΙ ΣΧΕΤΙΚΑ ΜΕ ΤΗΝ ΑΣΦΑΛΗ ΚΑΙ ΑΠΟΤΕΛΕΣΜΑΤΙΚΗ ΧΡΗΣΗ ΤΟΥ ΦΑΡΜΑΚΕΥΤΙΚΟΥ ΠΡΟΪΟΝΤΟΣ**

## **A. ΠΑΡΑΣΚΕΥΑΣΤΗΣ ΥΠΕΥΘΥΝΟΣ ΓΙΑ ΤΗΝ ΑΠΟΔΕΣΜΕΥΣΗ ΤΩΝ ΠΑΡΤΙΔΩΝ**

Όνομα και διεύθυνση των παρασκευαστών που είναι υπεύθυνοι για την αποδέσμευση των παρτίδων

AstraZeneca AB  
Gärtunavägen  
SE-151 85 Södertälje  
Sweden

AstraZeneca UK Limited  
Silk Road Business Park,  
Macclesfield, SK10 2NA  
United Kingdom

Στο έντυπο φύλλο οδηγιών χρήσης του φαρμακευτικού προϊόντος πρέπει να αναγράφεται το όνομα και η διεύθυνση του παρασκευαστή που είναι υπεύθυνος για την αποδέσμευση της σχετικής παρτίδας.

## **B. ΟΡΟΙ Ή ΠΕΡΙΟΡΙΣΜΟΙ ΣΧΕΤΙΚΑ ΜΕ ΤΗ ΔΙΑΘΕΣΗ ΚΑΙ ΤΗ ΧΡΗΣΗ**

Φαρμακευτικό προϊόν για το οποίο απαιτείται ιατρική συνταγή.

## **Γ. ΑΛΛΟΙ ΟΡΟΙ ΚΑΙ ΑΠΑΙΤΗΣΕΙΣ ΤΗΣ ΑΔΕΙΑΣ ΚΥΚΛΟΦΟΡΙΑΣ**

### **• Εκθέσεις Περιοδικής Παρακολούθησης της Ασφάλειας**

Οι απαιτήσεις για την υποβολή εκθέσεων περιοδικής παρακολούθησης της ασφάλειας για το εν λόγω φαρμακευτικό προϊόν ορίζονται στον κατάλογο με τις ημερομηνίες αναφοράς της Ένωσης (κατάλογος EURD) που παρατίθεται στην παράγραφο 7, του άρθρου 107γ, της οδηγίας 2001/83/ΕΚ και κάθε επακόλουθης επικαιροποίησης όπως δημοσιεύεται στην Ευρωπαϊκή δικτυακή πύλη για τα φάρμακα.

## **Δ. ΟΡΟΙ Ή ΠΕΡΙΟΡΙΣΜΟΙ ΣΧΕΤΙΚΑ ΜΕ ΤΗΝ ΑΣΦΑΛΗ ΚΑΙ ΑΠΟΤΕΛΕΣΜΑΤΙΚΗ ΧΡΗΣΗ ΤΟΥ ΦΑΡΜΑΚΕΥΤΙΚΟΥ ΠΡΟΪΟΝΤΟΣ**

### **• Σχέδιο Διαχείρισης Κινδύνου (ΣΔΚ)**

Ο Κάτοχος Άδειας Κυκλοφορίας θα διεξαγάγει τις απαιτούμενες δραστηριότητες και παρεμβάσεις φαρμακοεπαγρύπνησης όπως παρουσιάζονται στο συμφωνηθέν ΣΔΚ, που παρουσιάζεται στην Ενότητα 1.8.2 της Άδειας Κυκλοφορίας και οποιεσδήποτε επακόλουθες εγκεκριμένες αναθεωρήσεις του ΣΔΚ.

Ένα επικαιροποιημένο ΣΔΚ θα πρέπει να κατατεθεί

- Μετά από αίτημα του Ευρωπαϊκού Οργανισμού Φαρμάκων,
- Οποτεδήποτε τροποποιείται το σύστημα διαχείρισης κινδύνου, ειδικά ως αποτέλεσμα λήψης νέων πληροφοριών που μπορούν να επιφέρουν σημαντική αλλαγή στη σχέση οφέλους/κινδύνου ή ως αποτέλεσμα της επίτευξης ενός σημαντικού οροσήμου (φαρμακοεπαγρύπνηση ή ελαχιστοποίηση κινδύνου).

**ΠΑΡΑΡΤΗΜΑ ΙΙΙ**  
**ΕΠΙΣΗΜΑΝΣΗ ΚΑΙ ΦΥΛΛΟ ΟΔΗΓΙΩΝ ΧΡΗΣΗΣ**

## **Α. ΕΠΙΣΗΜΑΝΣΗ**



**ΕΝΔΕΙΞΕΙΣ ΠΟΥ ΠΡΕΠΕΙ ΝΑ ΑΝΑΓΡΑΦΟΝΤΑΙ ΣΤΗΝ ΕΞΩΤΕΡΙΚΗ ΣΥΣΚΕΥΑΣΙΑ ΚΑΙ ΣΤΗ ΣΤΟΙΧΕΙΩΔΗ ΣΥΣΚΕΥΑΣΙΑ**

**ΚΟΥΤΙ**

**1. ΟΝΟΜΑΣΙΑ ΤΟΥ ΦΑΡΜΑΚΕΥΤΙΚΟΥ ΠΡΟΪΟΝΤΟΣ**

Faslodex 250 mg ενέσιμο διάλυμα.  
fulvestrant

**2. ΣΥΝΘΕΣΗ ΣΕ ΔΡΑΣΤΙΚΗ(ΕΣ) ΟΥΣΙΑ(ΕΣ)**

Μια προγεμισμένη σύριγγα περιέχει 250 mg fulvestrant σε 5 ml διαλύματος.

**3. ΚΑΤΑΛΟΓΟΣ ΕΚΔΟΧΩΝ**

Αιθανόλη (96 τοις εκατό), βενζυλική αλκοόλη, βενζυλεστέρας βενζοϊκός και κικέλαιο εξευγενισμένο. Κοιτάξτε το φύλλο οδηγιών για περισσότερη πληροφόρηση.

**4. ΦΑΡΜΑΚΟΤΕΧΝΙΚΗ ΜΟΡΦΗ ΚΑΙ ΠΕΡΙΕΧΟΜΕΝΟ**

Ενέσιμο διάλυμα σε προγεμισμένη σύριγγα.

Μια προγεμισμένη σύριγγα (5 ml)  
Μια βελόνα ασφαλείας  
Δύο προγεμισμένες σύριγγες (5 ml η καθεμία)  
Δύο βελόνες ασφαλείας

**5. ΤΡΟΠΟΣ ΚΑΙ ΟΔΟΣ(ΟΙ) ΧΟΡΗΓΗΣΗΣ**

Διαβάστε το φύλλο οδηγιών πριν από τη χρήση.  
Ενδομυϊκή χρήση.  
Για εφάπαξ χρήση.  
Για πλήρεις οδηγίες σχετικά με τη χορήγηση του Faslodex και τη χρήση της βελόνας ασφαλείας δείτε τις εσώκλειστες οδηγίες χορήγησης.  
Για να ληφθεί η συνιστώμενη μηνιαία δόση των 500 mg πρέπει να χορηγηθούν δύο σύριγγες.

**6. ΕΙΔΙΚΗ ΠΡΟΕΙΔΟΠΟΙΗΣΗ ΣΥΜΦΩΝΑ ΜΕ ΤΗΝ ΟΠΟΙΑ ΤΟ ΦΑΡΜΑΚΕΥΤΙΚΟ ΠΡΟΪΟΝ ΠΡΕΠΕΙ ΝΑ ΦΥΛΑΣΣΕΤΑΙ ΣΕ ΘΕΣΗ ΤΗΝ ΟΠΟΙΑ ΔΕΝ ΒΛΕΠΟΥΝ ΚΑΙ ΔΕΝ ΠΡΟΣΕΓΓΙΖΟΥΝ ΤΑ ΠΑΙΔΙΑ**

Να φυλάσσεται σε θέση την οποία δεν βλέπουν και δεν προσεγγίζουν τα παιδιά.

**7. ΑΛΛΗ(ΕΣ) ΕΙΔΙΚΗ(ΕΣ) ΠΡΟΕΙΔΟΠΟΙΗΣΗ(ΕΙΣ), ΕΑΝ ΕΙΝΑΙ ΑΠΑΡΑΙΤΗΤΗ(ΕΣ)**

**8. ΗΜΕΡΟΜΗΝΙΑ ΛΗΞΗΣ**

ΛΗΞΗ

**9. ΕΙΔΙΚΕΣ ΣΥΝΘΗΚΕΣ ΦΥΛΑΞΗΣ**

Φυλάσσετε και μεταφέρετε σε ψυγείο.

Φυλάσσετε την προγεμισμένη σύριγγα στην αρχική συσκευασία για να προστατεύεται από το φως. Βλέπε το φύλλο οδηγιών για πληροφορίες σχετικά με διακυμάνσεις θερμοκρασίας.

**10. ΙΔΙΑΙΤΕΡΕΣ ΠΡΟΦΥΛΑΞΕΙΣ ΓΙΑ ΤΗΝ ΑΠΟΡΡΙΨΗ ΤΩΝ ΜΗ ΧΡΗΣΙΜΟΠΟΙΗΘΕΝΤΩΝ ΦΑΡΜΑΚΕΥΤΙΚΩΝ ΠΡΟΪΟΝΤΩΝ Ή ΤΩΝ ΥΠΟΛΕΙΜΜΑΤΩΝ ΠΟΥ ΠΡΟΕΡΧΟΝΤΑΙ ΑΠΟ ΑΥΤΑ, ΕΦΟΣΟΝ ΑΠΑΙΤΕΙΤΑΙ**

**11. ΟΝΟΜΑ ΚΑΙ ΔΙΕΥΘΥΝΣΗ ΚΑΤΟΧΟΥ ΤΗΣ ΑΔΕΙΑΣ ΚΥΚΛΟΦΟΡΙΑΣ**

AstraZeneca AB  
SE-151 85 Södertälje  
Sweden

**12. ΑΡΙΘΜΟΣ(ΟΙ) ΑΔΕΙΑΣ ΚΥΚΛΟΦΟΡΙΑΣ**

EU/1/03/269/001  
EU/1/03/269/002

**13. ΑΡΙΘΜΟΣ ΠΑΡΤΙΔΑΣ**

Παρτίδα

**14. ΓΕΝΙΚΗ ΚΑΤΑΤΑΞΗ ΓΙΑ ΤΗ ΔΙΑΘΕΣΗ**

Φαρμακευτικό προϊόν για το οποίο απαιτείται ιατρική συνταγή.

**15. ΟΔΗΓΙΕΣ ΧΡΗΣΗΣ**

**16. ΠΛΗΡΟΦΟΡΙΕΣ ΣΕ BRAILLE**

Η αιτιολόγηση για να μην περιληφθεί η γραφή Braille είναι αποδεκτή

**17. ΜΟΝΑΔΙΚΟΣ ΑΝΑΓΝΩΡΙΣΤΙΚΟΣ ΚΩΔΙΚΟΣ – ΔΙΣΔΙΑΣΤΑΤΟΣ ΓΡΑΜΜΩΤΟΣ ΚΩΔΙΚΑΣ (2D)**

Δισδιάστατος γραμμωτός κώδικας (2D) που φέρει τον περιληφθέντα μοναδικό αναγνωριστικό κωδικό.

**18. ΜΟΝΑΔΙΚΟΣ ΑΝΑΓΝΩΡΙΣΤΙΚΟΣ ΚΩΔΙΚΟΣ – ΔΕΛΟΜΕΝΑ ΑΝΑΓΝΩΣΙΜΑ ΑΠΟ ΤΟΝ ΑΝΘΡΩΠΟ**

PC:  
SN:  
NN:

**ΕΛΑΧΙΣΤΕΣ ΕΝΔΕΙΞΕΙΣ ΠΟΥ ΠΡΕΠΕΙ ΝΑ ΑΝΑΓΡΑΦΟΝΤΑΙ ΣΤΙΣ ΜΙΚΡΕΣ  
ΣΤΟΙΧΕΙΩΔΕΙΣ ΣΥΣΚΕΥΑΣΙΕΣ**

**ΕΠΙΣΗΜΑΝΣΗ ΠΡΟΓΕΜΙΣΜΕΝΗΣ ΣΥΡΙΓΓΑΣ**

**1. ΟΝΟΜΑΣΙΑ ΤΟΥ ΦΑΡΜΑΚΕΥΤΙΚΟΥ ΠΡΟΪΟΝΤΟΣ ΚΑΙ ΟΔΟΣ(ΟΙ) ΧΟΡΗΓΗΣΗΣ**

Faslodex 250 mg Ενέσιμο διάλυμα  
fulvestrant  
IM χρήση

**2. ΤΡΟΠΟΣ ΧΟΡΗΓΗΣΗΣ**

**3. ΗΜΕΡΟΜΗΝΙΑ ΛΗΞΗΣ**

EXP

**4. ΑΡΙΘΜΟΣ ΠΑΡΤΙΔΑΣ**

Lot

**5. ΠΕΡΙΕΧΟΜΕΝΟ ΚΑΤΑ ΒΑΡΟΣ, ΚΑΤ' ΟΓΚΟ Ή ΚΑΤΑ ΜΟΝΑΔΑ**

5 ml

**6. ΑΛΛΑ ΣΤΟΙΧΕΙΑ**

## **B. ΦΥΛΛΟ ΟΔΗΓΙΩΝ ΧΡΗΣΗΣ**

## Φύλλο οδηγιών χρήσης: Πληροφορίες για τον χρήστη

### Faslodex 250 mg ενέσιμο διάλυμα fulvestrant

**Διαβάστε προσεκτικά ολόκληρο το φύλλο οδηγιών χρήσης πριν αρχίσετε να χρησιμοποιείτε αυτό το φάρμακο, διότι περιλαμβάνει σημαντικές πληροφορίες για σας.**

- Φυλάξτε αυτό το φύλλο οδηγιών χρήσης. Ίσως χρειαστεί να το διαβάσετε ξανά.
- Εάν έχετε περαιτέρω απορίες, ρωτήστε τον γιατρό, τον φαρμακοποιό ή τον νοσοκόμο σας.
- Η συνταγή για αυτό το φάρμακο χορηγήθηκε αποκλειστικά για σας. Δεν πρέπει να δώσετε το φάρμακο σε άλλους. Μπορεί να τους προκαλέσει βλάβη, ακόμα και όταν τα συμπτώματα της ασθένειάς τους είναι ίδια με τα δικά σας.
- Εάν παρατηρήσετε κάποια ανεπιθύμητη ενέργεια, ενημερώστε τον γιατρό, τον φαρμακοποιό ή τον νοσοκόμο σας. Αυτό ισχύει και για κάθε πιθανή ανεπιθύμητη ενέργεια που δεν αναφέρεται στο παρόν φύλλο οδηγιών. Βλέπε παράγραφο 4.

#### Τι περιέχει το παρόν φύλλο οδηγιών

1. Τι είναι το Faslodex και ποια είναι η χρήση του
2. Τι πρέπει να γνωρίζετε πριν χρησιμοποιήσετε το Faslodex
3. Πώς να χρησιμοποιήσετε το Faslodex
4. Πιθανές ανεπιθύμητες ενέργειες
5. Πώς να φυλάσσετε το Faslodex
6. Περιεχόμενα της συσκευασίας και λοιπές πληροφορίες

#### 1. Τι είναι το Faslodex και ποια είναι η χρήση του

Το Faslodex περιέχει τη δραστική ουσία fulvestrant, η οποία ανήκει στην κατηγορία των αναστολέων των οιστρογόνων. Τα οιστρογόνα, ένας τύπος των γυναικείων ορμονών, μπορούν σε μερικές περιπτώσεις να εμπλέκονται με την ανάπτυξη του καρκίνου του μαστού.

Το Faslodex χρησιμοποιείται είτε:

- μόνο του, για τη θεραπεία των μετεμμηνοπαυσιακών γυναικών με έναν τύπο καρκίνου του μαστού, ο οποίος ονομάζεται καρκίνος του μαστού με θετικούς οιστρογονικούς υποδοχείς, που είναι τοπικά προχωρημένος ή έχει εξαπλωθεί σε άλλα μέρη του σώματος (μεταστατικός) ή
- σε συνδυασμό με palbociclib για τη θεραπεία των γυναικών με έναν τύπο καρκίνου του μαστού, ο οποίος ονομάζεται καρκίνος του μαστού με θετικούς ορμονικούς υποδοχείς, αρνητικούς υποδοχείς τύπου 2 του ανθρώπινου αυξητικού παράγοντα, που είναι τοπικά προχωρημένος ή έχει εξαπλωθεί σε άλλα μέρη του σώματος (μεταστατικός). Οι γυναίκες που δεν έχουν φτάσει στην εμμηνόπαυση θα υποβληθούν επίσης σε θεραπεία με ένα φάρμακο που ονομάζεται αγωνιστής της ορμόνης απελευθέρωσης της ωχρινοτρόπου ορμόνης (LHRH).

Όταν το Faslodex χορηγείται σε συνδυασμό με palbociclib, είναι σημαντικό να διαβάσετε επίσης το φύλλο οδηγιών χρήσης για το palbociclib. Εάν έχετε οποιεσδήποτε απορίες σχετικά με το palbociclib, παρακαλείσθε να ρωτήσετε τον γιατρό σας.

#### 2. Τι πρέπει να γνωρίζετε πριν χρησιμοποιήσετε το Faslodex

##### Μην χρησιμοποιήσετε το Faslodex:

- σε περίπτωση αλλεργίας στο fulvestrant ή σε οποιοδήποτε άλλο από τα συστατικά αυτού του φαρμάκου (αναφέρονται στην παράγραφο 6)
- εάν είστε έγκυος ή θηλάζετε
- εάν έχετε σοβαρά ηπατικά προβλήματα

##### Προειδοποιήσεις και προφυλάξεις

Απευθυνθείτε στον γιατρό ή τον φαρμακοποιό ή τον νοσοκόμο σας πριν πάρετε το Faslodex αν

οποιαδήποτε από τα παρακάτω σας αφορούν:

- προβλήματα με τους νεφρούς ή το ήπαρ
- χαμηλός αριθμός αιμοπεταλίων (τα οποία βοηθούν στην πήξη του αίματος) ή αιμορραγικές διαταραχές
- προηγούμενα προβλήματα με θρόμβους στο αίμα
- οστεοπόρωση (απώλεια οστικής πυκνότητας)
- αλκοολισμός

### **Παιδιά και έφηβοι**

Το Faslodex δεν ενδείκνυται σε παιδιά και εφήβους κάτω των 18 ετών.

### **Άλλα φάρμακα και Faslodex**

Ενημερώστε τον γιατρό ή τον φαρμακοποιό σας εάν παίρνετε, έχετε πρόσφατα πάρει ή μπορεί να πάρετε άλλα φάρμακα.

Ειδικότερα, πρέπει να ενημερώσετε τον γιατρό σας, εάν χρησιμοποιείτε αντιπηκτικά (φάρμακα για να αποτρέψουν τους θρόμβους του αίματος).

### **Κύηση και θηλασμός**

Δεν πρέπει να χρησιμοποιείτε το Faslodex εάν είστε έγκυος. Εάν υπάρχει πιθανότητα να μείνετε έγκυος, τότε πρέπει να χρησιμοποιείτε αποτελεσματική αντισύλληψη ενώ λαμβάνετε Faslodex.

Δεν πρέπει να θηλάζετε, ενώ λαμβάνετε Faslodex.

### **Οδήγηση και χειρισμός μηχανημάτων**

Το Faslodex δεν αναμένεται να επηρεάσει την ικανότητά σας να οδηγείτε ή να χειρίζεστε μηχανήματα. Εντούτοις, εάν αισθανθείτε κόπωση μετά τη θεραπεία, μην οδηγείτε ή μη χειρίζεστε μηχανήματα.

**Το Faslodex περιέχει 10% βάρος/όγκο αιθανόλη (αλκοόλη),** δηλαδή μέχρι 500 mg ανά ένεση, που ισοδυναμεί σε 10 ml μύρας ή 4 ml κρασιού.

Επιβλαβές για εκείνους οι οποίοι πάσχουν από αλκοολισμό.

Πρέπει να λαμβάνεται υπόψη στις ομάδες υψηλού κινδύνου όπως οι ασθενείς με ηπατική νόσο ή επιληψία.

**Το Faslodex περιέχει 500 mg βενζυλικής αλκοόλης ανά ένεση,** που ισοδυναμεί με 100 mg/ml.

Η βενζυλική αλκοόλη μπορεί να προκαλέσει αλλεργικές αντιδράσεις.

**Το Faslodex περιέχει 750 mg βενζυλεστέρα βενζοϊκό ανά ένεση,** που ισοδυναμεί με 150 mg/ml.

## **3. Πώς να χρησιμοποιήσετε το Faslodex**

Πάντοτε να χρησιμοποιείτε το φάρμακο αυτό αυστηρά σύμφωνα με τις οδηγίες του γιατρού ή του φαρμακοποιού σας. Εάν έχετε αμφιβολίες, ρωτήστε τον γιατρό ή τον φαρμακοποιό σας.

Η συνιστώμενη δόση είναι 500 mg fulvestrant (δύο ενέσεις των 250 mg/5 ml) χορηγούμενη μια φορά τον μήνα, με μια πρόσθετη δόση των 500 mg χορηγούμενη 2 εβδομάδες μετά την αρχική δόση.

Ο γιατρός σας ή ένας νοσοκόμος θα σας κάνει το Faslodex σαν μία αργή ενδομυϊκή ένεση μία σε κάθε γλουτό σας.

Εάν έχετε περισσότερες ερωτήσεις σχετικά με τη χρήση αυτού του φαρμάκου, ρωτήστε τον γιατρό, τον φαρμακοποιό ή τον νοσοκόμο σας.

## **4. Πιθανές ανεπιθύμητες ενέργειες**

Όπως όλα τα φάρμακα, έτσι και αυτό το φάρμακο μπορεί να προκαλέσει ανεπιθύμητες ενέργειες αν και δεν παρουσιάζονται σε όλους τους ανθρώπους.

**Μπορεί να χρειασθείτε άμεση ιατρική αντιμετώπιση εάν παρατηρήσετε κάποια από τις ακόλουθες ανεπιθύμητες ενέργειες:**

- Αντιδράσεις αλλεργίας (υπερευαισθησίας), περιλαμβανομένων οιδήματος του προσώπου, των χειλιών, της γλώσσας και/ή του λαιμού τα οποία μπορεί να είναι συμπτώματα αναφυλακτικών αντιδράσεων
- Θρομβοεμβολή (αυξημένος κίνδυνος θρόμβων αίματος)\*
- Φλεγμονή του ήπατος (ηπατίτιδα)
- Ηπατική ανεπάρκεια

**Ενημερώστε τον γιατρό, τον φαρμακοποιό ή τον νοσοκόμο σας εάν παρατηρήσετε κάποια από τις ακόλουθες ανεπιθύμητες ενέργειες:**

**Πολύ συχνές ανεπιθύμητες ενέργειες** (μπορεί να επηρεάσουν περισσότερα από 1 στα 10 άτομα)

- Αντιδράσεις στο σημείο της ένεσης, όπως πόνος και/ή φλεγμονή
- Μη φυσιολογικά επίπεδα ηπατικών ενζύμων (στις εξετάσεις αίματος)\*
- Ναυτία (αίσθηση αδιαθεσίας)
- Εξασθένιση, κόπωση\*
- Αρθραλγία και μυοσκελετικός πόνος
- Εξάψεις
- Δερματικό εξάνθημα
- Αλλεργικές αντιδράσεις (υπερευαισθησίας) συμπεριλαμβανομένου οιδήματος του προσώπου, των χειλιών, της γλώσσας και/ή του λαιμού

**Όλες οι υπόλοιπες ανεπιθύμητες ενέργειες:**

**Συχνές ανεπιθύμητες ενέργειες** (μπορεί να επηρεάσουν έως 1 στα 10 άτομα)

- Κεφαλαλγία
- Έμετος, διάρροια ή απώλεια όρεξης\*
- Ουρολοιμώξεις
- Οσφυαλγία\*
- Αύξηση της χολερυθρίνης (χρωστική ουσία της χολής που παράγεται από το ήπαρ)
- Θρομβοεμβολή (αυξημένος κίνδυνος θρόμβων αίματος)\*
- Μειωμένα επίπεδα αιμοπεταλίων (θρομβοπενία)
- Κολπική αιμορραγία
- Πόνος χαμηλά στην πλάτη που επηρεάζει το πόδι στη μία πλευρά (ισχιαλγία)
- Ξαφνική αδυναμία, αιμωδία, μυρμηκίαση ή απώλεια της κίνησης στο πόδι σας, ειδικά σε μία μόνο πλευρά του σώματός σας, αιφνίδια προβλήματα με το περπάτημα ή την ισορροπία (περιφερική νευροπάθεια)

**Όχι συχνές ανεπιθύμητες ενέργειες** (μπορεί να επηρεάσουν έως 1 στα 100 άτομα)

- Παχύ υπόλευκο κολπικό έκκριμα και καντιτίαση (λοιμώξη)
- Μελάνιασμα και αιμορραγία στη θέση ένεσης
- Αύξηση της γ-γλουταμυλτρανσφεράσης, ενός ηπατικού ενζύμου που εμφανίζεται σε αιματολογική εξέταση
- Φλεγμονή του ήπατος (ηπατίτιδα)
- Ηπατική ανεπάρκεια
- Αιμωδία, μυρμηκίαση και πόνος
- Αναφυλακτικές αντιδράσεις

\* Περιλαμβάνονται ανεπιθύμητες ενέργειες για τις οποίες ο ακριβής ρόλος του Faslodex δεν μπορεί να προσδιοριστεί λόγω της υποκείμενης νόσου.



### **Αναφορά ανεπιθύμητων ενεργειών**

Εάν παρατηρήσετε κάποια ανεπιθύμητη ενέργεια, ενημερώστε τον γιατρό, τον φαρμακοποιό ή τον/την νοσοκόμο σας. Αυτό ισχύει και για κάθε πιθανή ανεπιθύμητη ενέργεια που δεν αναφέρεται στο παρόν φύλλο οδηγιών χρήσης. Μπορείτε επίσης να αναφέρετε ανεπιθύμητες ενέργειες απευθείας, μέσω του εθνικού συστήματος αναφοράς που αναγράφεται στο [Παράρτημα V](#). Μέσω της αναφοράς ανεπιθύμητων ενεργειών μπορείτε να βοηθήσετε στη συλλογή περισσότερων πληροφοριών σχετικά με την ασφάλεια του παρόντος φαρμάκου.

## **5. Πώς να φυλάσσετε το Faslodex**

Το φάρμακο αυτό πρέπει να φυλάσσεται σε μέρη που δεν το βλέπουν και δεν το φθάνουν τα παιδιά.

Να μη χρησιμοποιείτε αυτό το φάρμακο μετά την ημερομηνία λήξης που αναφέρεται στο κουτί ή στην επισήμανση της σύριγγας μετά την «ΛΗΞΗ/EXP». Η ημερομηνία λήξης είναι η τελευταία ημέρα του μήνα που αναφέρεται εκεί.

Φυλάσσετε και μεταφέρετε σε ψυγείο (2°C-8°C).

Οι διακυμάνσεις της θερμοκρασίας πέραν των 2°C-8°C πρέπει να περιορίζονται. Αυτό περιλαμβάνει αποφυγή αποθήκευσης σε θερμοκρασίες άνω των 30°C και δεν πρέπει η αποθήκευση σε μέση θερμοκρασία κάτω από 25°C (αλλά άνω των 2°C-8°C) να ξεπερνά μια περίοδο μεγαλύτερη των 28-ημερών. Μετά από διακυμάνσεις της θερμοκρασίας, το προϊόν πρέπει να επιστρέφεται αμέσως στις συνιστώμενες συνθήκες αποθήκευσης (αποθήκευση και μεταφορά σε ψυγείο 2°C-8°C). Οι διακυμάνσεις της θερμοκρασίας έχουν αθροιστική επίδραση στην ποιότητα του προϊόντος και η χρονική περίοδος των 28-ημερών δεν πρέπει να υπερβαίνεται κατά τη διάρκεια των 4-ετών της διάρκειας ζωής του Faslodex. Η έκθεση σε θερμοκρασίες κάτω των 2°C, δεν θα βλάψει το προϊόν με την προϋπόθεση ότι δεν αποθηκεύεται κάτω από -20°C.

Διατηρείτε την προγεμισμένη σύριγγα στην αρχική συσκευασία, για να προστατεύεται από το φως.

Ο γιατρός σας θα είναι υπεύθυνος για τη σωστή φύλαξη, χρήση και απόρριψη του Faslodex.

Το φάρμακο αυτό μπορεί να ενέχει κίνδυνο για το υδρόβιο περιβάλλον. Μην πετάτε φάρμακα στο νερό της αποχέτευσης ή στα οικιακά απορρίμματα. Ρωτήστε τον φαρμακοποιό σας για το πώς να πετάξετε τα φάρμακα που δεν χρησιμοποιείτε πια. Αυτά τα μέτρα θα βοηθήσουν στην προστασία του περιβάλλοντος.

## **6. Περιεχόμενα της συσκευασίας και λοιπές πληροφορίες**

### **Τι περιέχει το Faslodex**

- Η δραστική ουσία είναι το fulvestrant. Κάθε προγεμισμένη σύριγγα (5 ml) περιέχει 250 mg fulvestrant.
- Τα άλλα συστατικά (έκδοχα) είναι αιθανόλη (96 τοις εκατό), βενζυλική αλκοόλη, βενζυλεστέρας βενζοϊκός και κικέλαιο εξευγενισμένο.

### **Εμφάνιση του Faslodex και περιεχόμενα της συσκευασίας**

Το Faslodex είναι διαυγές, άωχρο έως κίτρινο, ξώδες διάλυμα, σε προγεμισμένη σύριγγα εφοδιασμένη με πώμα, το οποίο καθιστά εμφανή κάθε παραβίαση, η οποία περιέχει 5 ml διαλύματος για ένεση. Για να ληφθεί η συνιστώμενη μηνιαία δόση των 500 mg πρέπει να χορηγηθούν δύο σύριγγες.

Το Faslodex έχει δύο συσκευασίες η μία συσκευασία περιέχει μια προγεμισμένη γυάλινη σύριγγα η άλλη συσκευασία περιέχει δύο προγεμισμένες γυάλινες σύριγγες. Παρέχονται επίσης βελόνες ασφαλείας (BD SafetyGlide), οι οποίες θα συνδεθούν σε κάθε κύλινδρο της σύριγγας.

Μπορεί να μην κυκλοφορούν όλες οι συσκευασίες.

**Κάτοχος Άδειας Κυκλοφορίας**

AstraZeneca AB  
SE-151 85 Södertälje  
Sweden

**Παρασκευαστής**

AstraZeneca AB  
Gärtunavägen  
SE-151 85 Södertälje  
Sweden

AstraZeneca UK Limited  
Silk Road Business Park  
Macclesfield  
Cheshire  
SK10 2NA  
United Kingdom

Για οποιαδήποτε πληροφορία σχετικά με το παρόν φαρμακευτικό προϊόν, παρακαλείσθε να απευθυνθείτε στον τοπικό αντιπρόσωπο του Κατόχου της Άδειας Κυκλοφορίας:

**België/Belgique/Belgien**

AstraZeneca S.A./N.V.  
Tel: +32 2 370 48 11

**Lietuva**

UAB AstraZeneca Lietuva  
Tel.: +370 5 2660550

**България**

АстраЗенека България ЕООД  
Тел.: +359 24455000

**Luxembourg/Luxemburg**

AstraZeneca S.A./ N.V.  
Tél/Tel: +32 2 370 48 11

**Česká republika**

AstraZeneca Czech Republic s.r.o.  
Tel: +420 222 807 111

**Magyarország**

AstraZeneca Kft  
Tel: +36 1 883 6500

**Danmark**

AstraZeneca A/S  
Tlf: +45 43 66 64 62

**Malta**

Associated Drug Co. Ltd  
Tel: +356 22778000

**Deutschland**

AstraZeneca GmbH  
Tel: +49 41 03 7080

**Nederland**

AstraZeneca BV  
Tel: +31 79 363 2222

**Eesti**

AstraZeneca  
Tel: +372 6549 600

**Norge**

AstraZeneca AS  
Tlf: +47 21 00 64 00

**Ελλάδα**

AstraZeneca A.E.  
Τηλ: + 30 210 6871500

**Österreich**

AstraZeneca Österreich GmbH  
Tel: +43 1 711 31 0

**España**

AstraZeneca Farmacéutica Spain, S.A.  
Tel: +34 91 301 91 00

**Polska**

AstraZeneca Pharma Poland Sp. z o.o.  
Tel.: + 48 22 245 73 00

**France**

AstraZeneca  
Tél: + 33 1 41 29 40 00

**Hrvatska**

AstraZeneca d.o.o.  
Tel: +385 1 4628 000

**Ireland**

AstraZeneca Pharmaceuticals (Ireland) DAC  
Tel: + 353 1609 7100

**Ísland**

Vistor hf.  
Sími : + 354 535 7000

**Italia**

AstraZeneca S.p.A.  
Tel: + 39 02 9801 1

**Κύπρος**

Αλέκτωρ Φαρμακευτική Λτδ  
Τηλ: +357 22490305

**Latvija**

SIA AstraZeneca Latvija  
Tel: +371 67377100

**Portugal**

AstraZeneca Produtos Farmacêuticos, Lda.  
Tel: +351 21 434 61 00

**România**

AstraZeneca Pharma SRL  
Tel: + 40 21 317 60 41

**Slovenija**

AstraZeneca UK Limited  
Tel: +386 1 51 35 600

**Slovenská republika**

AstraZeneca AB, o.z.  
Tel: + 421 2 5737 7777

**Suomi/Finland**

AstraZeneca Oy  
Puh/Tel: + 358 10 23 010

**Sverige**

AstraZeneca AB  
Tel: +46 8 553 26 000

**United Kingdom**

AstraZeneca UK Ltd  
Tel: + 44 1582 836 836

**Το παρόν φύλλο οδηγιών χρήσης αναθεωρήθηκε για τελευταία φορά**

**Άλλες πηγές πληροφοριών**

Λεπτομερείς πληροφορίες για το φάρμακο αυτό είναι διαθέσιμες στον δικτυακό τόπο του Ευρωπαϊκού Οργανισμού Φαρμάκων: <http://www.ema.europa.eu>.

---

**Οι πληροφορίες που ακολουθούν απευθύνονται μόνο σε επαγγελματίες υγείας:**

Το Faslodex 500 mg (2 x 250 mg/5 ml ενέσιμο διάλυμα) πρέπει να χορηγείται χρησιμοποιώντας δύο προγεμισμένες σύριγγες, βλέπε παράγραφο 3.

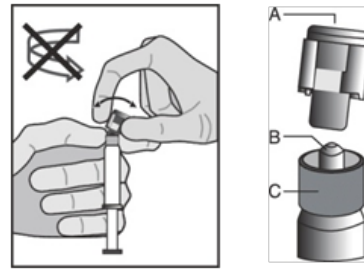
**Οδηγίες χορήγησης**

Προειδοποίηση - Μην αποστειρώνετε τη βελόνα ασφαλείας (BD SafetyGlide Shielding Hypodermic Needle) πριν από τη χρήση. Τα χέρια θα πρέπει να παραμένουν πίσω από την βελόνα καθόλη τη διάρκεια της χρήσης και της απόρριψης.

Για καθεμία από τις δύο σύριγγες:

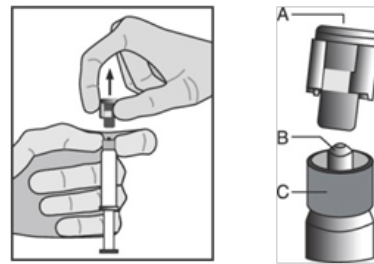
- Αφαιρέστε τη γυάλινη κυλινδρική σύριγγα από το δίσκο και ελέγξτε ότι δεν έχει φθαρεί.
- Βγάλτε την εξωτερική συσκευασία της βελόνας ασφαλείας (SafetyGlide).
- Τα παρεντερικά διαλύματα πρέπει να ελέγχονται οπτικά πριν από τη χορήγηση για σωματίδια και αποχρωματισμό.
- Κρατήστε τη σύριγγα σε κατακόρυφη θέση από το ραβδωτό μέρος (C). Με το άλλο χέρι, πιάστε το πώμα (A) και προσεκτικά κάμψτε το εμπρός και πίσω μέχρι το πώμα να αποσυνδεθεί και να μπορεί να αποσπαστεί, μην περιστρέφετε (βλέπε Εικόνα 1).

Εικόνα 1



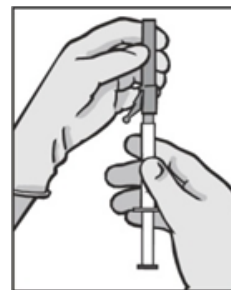
- Αφαιρέστε το πώμα (A) σε ευθεία ανοδική κατεύθυνση. Για να διατηρηθεί η στειρότητα μην αγγίζετε την άκρη της σύριγγας (B) (βλέπε Εικόνα 2)

Εικόνα 2



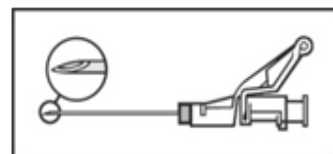
- Προσαρμόστε τη βελόνα ασφαλείας στο σημείο σύνδεσης Luer-Lok και περιστρέψτε έως ότου εφαρμόσει σταθερά (βλέπε Εικόνα 3).
- Βεβαιωθείτε ότι η βελόνα είναι ασφαλισμένη στο σημείο σύνδεσης Luer πριν τη μετακινήσετε από την κατακόρυφη θέση.
- Αφαιρέστε το κάλυμμα της βελόνας στην ευθεία, ώστε να αποφευχθεί φθορά του άκρου της βελόνας.
- Μεταφέρτε την προγεμισμένη σύριγγα στο σημείο χορήγησης.
- Αφαιρέστε το προστατευτικό κάλυμμα της βελόνας.
- Αποβάλλετε την περίσσια αέρα από τη σύριγγα.

Εικόνα 3



- Χορηγείστε ενδομυϊκά αργά (1-2 λεπτά/ένεση) στο γλουτό (γλουτιαία περιοχή). Για την διευκόλυνση του χρήστη, η θέση της βελόνας με τη λοξοτόμηση προς τα επάνω προσανατολίζεται προς τον βραχίονα του μοχλού (βλέπε Εικόνα 4).

Εικόνα 4



- Μετά την ένεση, αμέσως χτυπήστε με το ένα δάκτυλο τον ενεργοποιούμενο με υποβοήθηση βραχίονα του μοχλού ώστε να ενεργοποιήσετε το μηχανισμό προστασίας (βλέπε Εικόνα 5).  
ΣΗΜΕΙΩΣΗ: Ενεργοποιείτε μακριά από εσάς και άλλους. Ακούστε το κλικ και επιβεβαιώστε οπτικά ότι το άκρο της βελόνας είναι πλήρως καλυμμένο.

Εικόνα 5



### Απόρριψη

Οι προγεμισμένες σύριγγες είναι για εφάπαξ χρήση **μόνο**.

Το φάρμακο αυτό μπορεί να ενέχει κίνδυνο για το υδρόβιο περιβάλλον. Οποιοδήποτε αχρησιμοποίητο φαρμακευτικό προϊόν ή άχρηστο υλικό πρέπει να απορρίπτεται σύμφωνα με τις κατά τόπους ισχύουσες σχετικές διατάξεις.