

Φύλλο οδηγιών χρήσης: Πληροφορίες για τον χρήστη

Lyrica 20 mg/ml πόσιμο διάλυμα Πρεγκαμπαλίνη

Διαβάστε προσεκτικά ολόκληρο το φύλλο οδηγιών χρήσης προτού αρχίσετε να παίρνετε αυτό το φάρμακο, διότι περιλαμβάνει σημαντικές πληροφορίες για σας.

- Φυλάξτε αυτό το φύλλο οδηγιών χρήσης. Ίσως χρειαστεί να το διαβάσετε ξανά.
- Εάν έχετε τυχόν περαιτέρω απορίες, ρωτήστε τον γιατρό ή τον φαρμακοποιό σας.
- Η συνταγή για αυτό το φάρμακο χορηγήθηκε αποκλειστικά για σας. Δεν πρέπει να δώσετε το φάρμακο σε άλλους. Μπορεί να τους προκαλέσει βλάβη, ακόμα και όταν τα σημεία της ασθένειάς τους είναι ίδια με τα δικά σας.
- Εάν παρατηρήσετε κάποια ανεπιθύμητη ενέργεια, ενημερώστε τον γιατρό ή τον φαρμακοποιό σας. Αυτό ισχύει και για κάθε πιθανή ανεπιθύμητη ενέργεια που δεν αναφέρεται στο παρόν φύλλο οδηγιών χρήσης. Βλέπε παράγραφο 4.

Τι περιέχει το παρόν φύλλο οδηγιών

1. Τι είναι το Lyrica και ποια είναι η χρήση του
2. Τι πρέπει να γνωρίζετε προτού πάρετε το Lyrica
3. Πώς να πάρετε το Lyrica
4. Πιθανές ανεπιθύμητες ενέργειες
5. Πώς να φυλάσσεται το Lyrica
6. Περιεχόμενο της συσκευασίας και λοιπές πληροφορίες

1. Τι είναι το Lyrica και ποια είναι η χρήση του

Το Lyrica ανήκει σε μία ομάδα φαρμάκων που χρησιμοποιούνται για τη θεραπεία της επιληψίας, του νευροπαθητικού πόνου και της Διαταραχής Γενικευμένου Άγχους (ΔΓΑ), σε ενήλικες.

Περιφερικός και κεντρικός νευροπαθητικός πόνος: Το Lyrica χρησιμοποιείται για τη θεραπεία του πόνου μακράς διάρκειας που οφείλεται σε βλάβη των νεύρων. Περιφερικός νευροπαθητικός πόνος μπορεί να προκληθεί από διάφορες ασθένειες, όπως ο διαβήτης ή ο έρπης ζωστήρας. Η αίσθηση του πόνου μπορεί να περιγραφεί σαν αίσθημα ζέστης, καύσου, έντονου σφιξίματος, τινάγματος, μαχαιριάς, σουβλιάς, κράμπας, πόνου, μυρμηκίασης, μούδιασματος, τσιμπημάτων από καρφίτσες και βελόνες. Ο περιφερικός και κεντρικός νευροπαθητικός πόνος μπορεί επίσης να συσχετιστούν με αλλαγές διάθεσης, διαταραχές ύπνου, κόπωση (κούραση) και μπορεί να επηρεάσουν την φυσική και κοινωνική λειτουργικότητα, καθώς και την συνολική ποιότητα ζωής.

Επιληψία: Το Lyrica χρησιμοποιείται για τη θεραπεία μίας συγκεκριμένης μορφής επιληψίας (εστιακές επιληπτικές κρίσεις με ή χωρίς δευτερογενή γενίκευση-επιληπτικές κρίσεις που ξεκινούν σε μία συγκεκριμένη περιοχή του εγκεφάλου), σε ενήλικες. Ο γιατρός σας θα σας συνταγογραφήσει το Lyrica για τη θεραπεία της επιληψίας, όταν η αγωγή που ακολουθείτε σήμερα δεν ελέγχει την κατάστασή σας. Θα πρέπει να λαμβάνετε το Lyrica επιπλέον της αγωγής που ακολουθείτε σήμερα. Το Lyrica δεν προορίζεται για να χρησιμοποιείται μόνο του, αλλά θα πρέπει πάντα να χρησιμοποιείται σε συνδυασμό με άλλη αντιεπιληπτική θεραπεία.

Διαταραχή Γενικευμένου Άγχους: Το Lyrica χρησιμοποιείται για τη θεραπεία της Διαταραχής Γενικευμένου Άγχους (ΔΓΑ). Τα συμπτώματα της ΔΓΑ είναι παρατεταμένο υπερβολικό άγχος και ανησυχία, που είναι δύσκολο να ελεγχθεί. Η ΔΓΑ μπορεί επίσης να προκαλέσει νευρικότητα ή αίσθημα έντονης ταραχής ή φόβου απώλειας ελέγχου, αίσθημα εύκολης κόπωσης (κούρασης), δυσκολία στη συγκέντρωση ή αίσθημα αδειάσματος του μυαλού, αίσθημα ευερεθιστότητας, μυϊκή τάση ή διαταραχή του ύπνου. Αυτά διαφέρουν από το στρες και την υπερένταση της καθημερινής ζωής.

2. Τι πρέπει να γνωρίζετε πριν να πάρετε το Lyrica

Μην πάρετε το Lyrica:

Σε περίπτωση αλλεργίας στην πρεγκαμπαλίνη ή σε οποιοδήποτε συστατικό από τα συστατικά αυτού του φαρμάκου (αναφέρονται στην παράγραφο 6).

Προειδοποιήσεις και προφυλάξεις

Απευθυνθείτε στον γιατρό ή τον φαρμακοποιό σας προτού πάρετε το Lyrica.

- Ορισμένοι ασθενείς που λαμβάνουν Lyrica έχουν αναφέρει συμπτώματα που υποδηλώνουν αλλεργική αντίδραση. Αυτά τα συμπτώματα περιλαμβάνουν οίδημα (πρήξιμο) στο πρόσωπο, στα χείλη, στη γλώσσα και στο λαιμό, καθώς και διάχυτο εξάνθημα στο δέρμα. Εάν παρουσιάσετε κάποια από αυτές τις αντιδράσεις, θα πρέπει να επικοινωνήσετε αμέσως με τον γιατρό σας.
- Το Lyrica έχει συσχετιστεί με ζάλη και υπνηλία, που μπορεί να αυξήσουν την πιθανότητα τραυματισμού από ατύχημα (πτώση) σε ηλικιωμένους ασθενείς. Ως εκ τούτου, πρέπει να είστε προσεκτικοί, μέχρι να συνηθίσετε οποιαδήποτε αντίδραση μπορεί να έχετε στο φάρμακο.
- Το Lyrica μπορεί να προκαλέσει θαμπή όραση ή απώλεια της όρασης ή άλλες μεταβολές στην όραση, οι περισσότερες από τις οποίες είναι προσωρινές. Θα πρέπει να ενημερώσετε αμέσως τον γιατρό σας, εάν παρουσιάσετε οποιαδήποτε μεταβολή στην όρασή σας.
- Κάποιοι διαβητικοί ασθενείς, που παίρνουν βάρος, ενόσω λαμβάνουν πρεγκαμπαλίνη, μπορεί να χρειαστούν αλλαγή στα αντιδιαβητικά φάρμακά τους.
- Ορισμένες ανεπιθύμητες ενέργειες, όπως η υπνηλία, μπορεί να είναι πιο συχνές, γιατί οι ασθενείς με βλάβη του νωτιαίου μυελού μπορεί να λαμβάνουν και άλλα φάρμακα για την θεραπεία, παραδείγματος χάριν, του πόνου ή της σπαστικότητας, τα οποία έχουν παρόμοιες ανεπιθύμητες ενέργειες με την πρεγκαμπαλίνη και η σοβαρότητα αυτών των ανεπιθύμητων ενεργειών μπορεί να αυξηθεί όταν λαμβάνονται μαζί.
- Έχουν υπάρξει αναφορές καρδιακής ανεπάρκειας σε ορισμένους ασθενείς που λάμβαναν το Lyrica. Αυτοί οι ασθενείς ήταν κυρίως ηλικιωμένοι, με καρδιαγγειακά προβλήματα. **Πριν να λάβετε αυτό το φάρμακο πρέπει να ενημερώσετε τον γιατρό σας εάν έχετε ιστορικό καρδιακής πάθησης.**
- Έχουν υπάρξει αναφορές νεφρικής ανεπάρκειας σε ορισμένους ασθενείς που λάμβαναν το Lyrica. Εάν παρατηρήσετε μείωση στην ούρηση, ενώ λαμβάνετε το Lyrica, θα πρέπει να ενημερώσετε τον γιατρό σας, καθώς η διακοπή του φαρμάκου μπορεί να το βελτιώσει αυτό.
- Ένας μικρός αριθμός ατόμων που ελάμβαναν αντιεπιληπτική αγωγή, όπως το Lyrica, είχαν σκέψεις πρόκλησης βλάβης ή θανάτου στον εαυτό τους. Εάν οποιαδήποτε στιγμή έχετε παρόμοιες σκέψεις, επικοινωνήστε αμέσως με τον γιατρό σας.
- Όταν το Lyrica λαμβάνεται μαζί με άλλα φάρμακα που μπορεί να προκαλέσουν δυσκοιλιότητα (όπως κάποια είδη παυσίπων φαρμάκων), είναι πιθανό να εμφανισθούν γαστρεντερικά προβλήματα (π.χ. δυσκοιλιότητα, έντερο που έχει φράξει ή παραλύσει). Ενημερώστε τον γιατρό σας εάν εμφανίσετε δυσκοιλιότητα, ιδιαίτερα εάν είστε επιρρεπής σε αυτό το πρόβλημα.
- Πριν πάρετε αυτό το φάρμακο, θα πρέπει να ενημερώσετε τον γιατρό σας εάν έχετε ιστορικό αλκοολισμού ή οποιασδήποτε κατάχρησης ή εξάρτησης από φάρμακα. Μην πάρετε περισσότερο φάρμακο από αυτό που σας έχει συνταγογραφηθεί.

- Έχουν υπάρξει αναφορές σπασμών με τη χρήση του Lyrica ή σύντομα μετά τη διακοπή του Lyrica. Εάν εμφανίσετε σπασμό, επικοινωνήστε με τον γιατρό σας αμέσως.
- Έχουν υπάρξει αναφορές μείωσης της εγκεφαλικής λειτουργίας (εγκεφαλοπάθεια), σε μερικούς ασθενείς που λαμβάνουν Lyrica, όταν έχουν και άλλες παθήσεις. Ενημερώστε τον γιατρό σας εάν έχετε ιστορικό οποιασδήποτε σοβαρής ιατρικής κατάστασης, συμπεριλαμβανομένης της ηπατικής ή νεφρικής νόσου.

Παιδιά και έφηβοι

Η ασφάλεια και η αποτελεσματικότητα σε παιδιά και εφήβους (ηλικίας κάτω των 18 ετών), δεν έχει τεκμηριωθεί και συνεπώς η πρεγκαμπαλίνη δεν θα πρέπει να χρησιμοποιείται σε αυτήν την ηλικιακή ομάδα.

Άλλα φάρμακα και Lyrica

Ενημερώστε τον γιατρό ή τον φαρμακοποιό σας εάν παίρνετε, έχετε πρόσφατα πάρει ή μπορεί να πάρετε άλλα φάρμακα.

Το Lyrica και ορισμένα άλλα φάρμακα μπορεί να επηρεάζουν το ένα το άλλο (αλληλεπίδραση). Όταν το Lyrica λαμβάνεται μαζί με συγκεκριμένα φάρμακα, μπορεί να ενισχύσει τις ανεπιθύμητες ενέργειες, οι οποίες παρατηρούνται με αυτά τα φάρμακα, συμπεριλαμβανομένης της αναπνευστικής ανεπάρκειας και του κόματος. Ο βαθμός ζάλης, υπνηλίας και μειωμένης συγκέντρωσης, μπορεί να αυξηθεί αν το Lyrica λαμβάνεται με φάρμακα που περιέχουν:

Οξυκωδόνη - (χρησιμοποιείται ως παυσίπονο)

Λοραζεπάμη - (χρησιμοποιείται για την θεραπεία του άγχους)

Αλκοόλ

Το Lyrica μπορεί να λαμβάνεται με από του στόματος αντισυλληπτικά.

Το Lyrica με τροφές, ποτά και οινόπνευμα

Το Lyrica μπορεί να λαμβάνεται με ή χωρίς τροφή.

Συνιστάται να μην καταναλώνετε αλκοόλ, ενώ λαμβάνετε Lyrica.

Κύηση και θηλασμός

Το Lyrica δεν πρέπει να λαμβάνεται κατά τη διάρκεια της εγκυμοσύνης ή όταν θηλάζετε, εκτός εάν ο γιατρός σας σας δώσει άλλες οδηγίες. Οι γυναίκες που βρίσκονται σε αναπαραγωγική ηλικία πρέπει να λαμβάνουν αποτελεσματικά μέτρα αντισύλληψης. Εάν είστε έγκυος ή θηλάζετε, νομίζετε ότι μπορεί να είστε έγκυος ή σχεδιάζετε να αποκτήσετε παιδί, ζητήστε τη συμβουλή του γιατρού ή του φαρμακοποιού σας προτού πάρετε αυτό το φάρμακο.

Οδήγηση και χειρισμός μηχανών

Το Lyrica μπορεί να προκαλέσει ζάλη, υπνηλία και μειωμένη συγκέντρωση. Δεν θα πρέπει να οδηγείτε, να χειρισθείτε πολύπλοκα μηχανήματα ή να εμπλακείτε σε άλλες, πιθανώς επικίνδυνες δραστηριότητες, έως ότου διαπιστώσετε αν αυτό το φάρμακο επηρεάζει την ικανότητά σας να διεξάγετε αυτές τις δραστηριότητες.

Το Lyrica περιέχει

Το Lyrica πόσιμο διάλυμα περιέχει παραϋδροξυβενζοϊκό μεθυλεστέρα (E218) και παραϋδροξυβενζοϊκού οξέος προπυλεστέρα (E216), που μπορεί να προκαλέσουν αλλεργικές αντιδράσεις (πιθανώς καθυστερημένα).

Το Lyrica πόσιμο διάλυμα περιέχει μικρές ποσότητες αιθανόλης (αλκοόλ), κάτω από 100 mg/ml.

3. Πώς να πάρετε το Lyrica

Πάντοτε να παίρνετε το φάρμακο αυτό αυστηρά σύμφωνα με τις οδηγίες του γιατρού σας. Εάν έχετε αμφιβολίες, ρωτήστε τον γιατρό ή τον φαρμακοποιό σας.

Ο γιατρός σας θα αποφασίσει ποια δόση είναι κατάλληλη για εσάς.

Περιφερικός και κεντρικός νευροπαθητικός πόνος, επιληψία ή Διαταραχή Γενικευμένου Αγχους:

- Να λαμβάνετε το διάλυμα, σύμφωνα με τις οδηγίες του γιατρού σας.
- Η δόση, η οποία έχει προσαρμοστεί σε εσάς και την κατάστασή σας, θα κυμαίνεται γενικά μεταξύ των 150 mg (7,5 ml) και των 600 mg (30 ml) την ημέρα.
- Ο γιατρός σας θα σας πει να λαμβάνετε το Lyrica είτε δύο, είτε τρεις φορές την ημέρα. Για την περίπτωση λήψης δύο φορές την ημέρα, να λαμβάνετε το Lyrica μία το πρωί και μία το βράδυ, περίπου την ίδια ώρα κάθε ημέρα. Για την περίπτωση λήψης τρεις φορές την ημέρα, να λαμβάνετε το Lyrica μία το πρωί, μία το απόγευμα και μία το βράδυ, περίπου την ίδια ώρα κάθε ημέρα.

Εάν έχετε την εντύπωση ότι η δράση του Lyrica είναι είτε υπερβολικά ισχυρή είτε υπερβολικά ασθενής, ενημερώστε τον γιατρό ή τον φαρμακοποιό σας.

Αν είστε ηλικιωμένος ασθενής (ηλικίας άνω των 65 ετών), πρέπει να λαμβάνετε κανονικά το Lyrica, εκτός κι αν έχετε προβλήματα με τους νεφρούς σας.

Ο γιατρός σας μπορεί να σας συνταγογραφήσει ένα διαφορετικό δοσολογικό πρόγραμμα και/ή δόση, αν έχετε πρόβλημα με τους νεφρούς σας.

Να συνεχίζετε να παίρνετε το Lyrica, μέχρι ο γιατρός σας να σας πει να το σταματήσετε.

Χορήγηση:

Οδηγίες χρήσης

Το Lyrica είναι μόνο για χρήση από του στόματος.

1. Ανοίξτε τη φιάλη: Πιέστε προς τα κάτω το πόμα και γυρίστε αντίστροφα από τη φορά των δεικτών του ρολογιού (Εικόνα 1).
2. **Για την πρώτη χρήση μόνο:** Ένας Προσαρμογέας σύριγγας που τοποθετείται στη φιάλη, διατίθεται μαζί με τη σύριγγα για χρήση από του στόματος. Αυτό είναι το εξάρτημα, που εισάγεται στο στόμιο της φιάλης και κάνει ευκολότερη την αναρρόφηση του διαλύματος με τη σύριγγα για χρήση από του στόματος. Εάν ο Προσαρμογέας σύριγγας δεν είναι ήδη στη θέση του, βγάλτε τον Προσαρμογέα σύριγγας και τη σύριγγα για χρήση από του στόματος από το πλαστικό περιτύλιγμα. Έχοντας τη φιάλη πάνω σε επίπεδη επιφάνεια, εισάγετε τον Προσαρμογέα σύριγγας στο στόμιο της φιάλης, διατηρώντας την επίπεδη επιφάνεια του Προσαρμογέα σύριγγας προς τα επάνω και πιέζοντάς τον (Εικόνα 2)
3. Πιέστε το έμβολο της σύριγγας μέχρι το τέρμα του κυλίνδρου (προς το κάτω μέρος της σύριγγας/ρύγχος), ώστε να βγει ο αέρας. Τοποθετήστε τη σύριγγα στον Προσαρμογέα σύριγγας με μια ελαφρώς περιστροφική κίνηση (Εικόνα 3).
4. Αναποδογυρίστε τη φιάλη (με τη σύριγγα τοποθετημένη) και γεμίστε τη σύριγγα με διάλυμα, τραβώντας το έμβολό της προς τα κάτω, ακριβώς μετά το σημείο διαβάθμισης της σύριγγας, που αντιστοιχεί στην ποσότητα σε χιλιοστά του λίτρου (ml), την οποία σας έχει συστήσει ο

γιατρός σας (Εικόνα 4). Αφαιρέστε τις φυσαλίδες από τη σύριγγα, πιέζοντας το έμβολο προς τα πάνω, ακριβώς στο κατάλληλο σημείο διαβάθμισης της σύριγγας.

5. Γυρίστε τη φιάλη σε όρθια θέση, με τη σύριγγα να βρίσκεται ακόμα μέσα στον Προσαρμογέα σύριγγας/φιάλη (Εικόνα 5).
6. Απομακρύνετε τη σύριγγα από τη φιάλη/Προσαρμογέα σύριγγας (Εικόνα 6).
7. Αδειάστε το περιεχόμενο της σύριγγας απευθείας στο στόμα, πιέζοντας το έμβολο μέχρι το τέρμα του κυλίνδρου της σύριγγας (Εικόνα 7).

Σημείωση: Τα βήματα 4-7 μπορεί να χρειαστεί να επαναληφθούν μέχρι και τρεις φορές, ώστε να λάβετε τη συνολική δόση (Πίνακας 1).

[Για παράδειγμα, μία δόση των 150 mg (7,5 ml) απαιτεί δύο αναρροφήσεις από τη φιάλη, προκειμένου να λάβετε τη συνολική δόση. Χρησιμοποιώντας τη σύριγγα για χρήση από του στόματος, τραβήξτε πρώτα 5 ml από τη φιάλη και αδειάστε το περιεχόμενο της σύριγγας απευθείας μέσα στο στόμα και μετά ξαναγεμίστε τη σύριγγα για χρήση από του στόματος με 2,5 ml και αδειάστε το υπόλοιπο περιεχόμενο της σύριγγας μέσα στο στόμα.]

8. Ξεπλύνετε τη σύριγγα, τραβώντας νερό μέσα στη σύριγγα και πιέζοντας το έμβολο της σύριγγας μέχρι το κάτω μέρος του κυλίνδρου της σύριγγας, τουλάχιστον τρεις φορές (Εικόνα 8).
9. Επανατοποθετήστε το πόμα στη φιάλη (αφήνοντας τον Προσαρμογέα σύριγγας στη θέση του στο στόμιο της φιάλης) (Εικόνα 9).



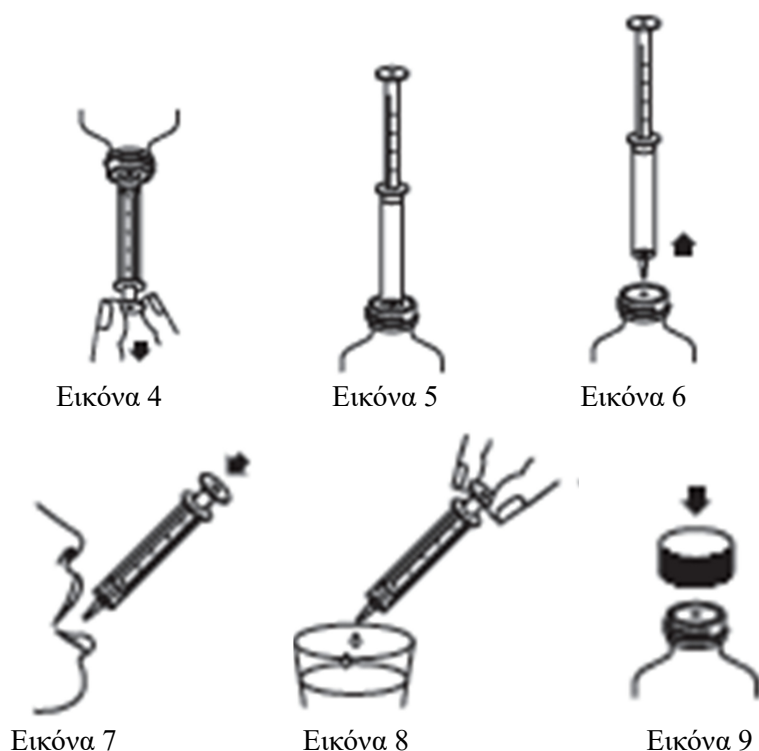
Εικόνα 1



Εικόνα 2



Εικόνα 3



Πίνακας 1. Αριθμός αναρροφήσεων με τη Σύριγγα για χρήση από του στόματος, για τη Χορήγηση της Συνταγογραφούμενης Δόσης του Lyrica

Δόση Lyrica (mg)	Συνολικός Όγκος Διαλύματος (ml)	Πρώτη αναρρόφηση σύριγγας (ml)	Δεύτερη αναρρόφηση σύριγγας (ml)	Τρίτη αναρρόφηση σύριγγας (ml)
25	1,25	1,25	Δεν απαιτείται	Δεν απαιτείται
50	2,5	2,5	Δεν απαιτείται	Δεν απαιτείται
75	3,75	3,75	Δεν απαιτείται	Δεν απαιτείται
100	5	5	Δεν απαιτείται	Δεν απαιτείται
150	7,5	5	2,5	Δεν απαιτείται
200	10	5	5	Δεν απαιτείται
225	11,25	5	5	1,25
300	15	5	5	5

Εάν πάρετε μεγαλύτερη δόση Lyrica από την κανονική

Επικοινωνήστε με τον γιατρό σας ή πηγαίστε αμέσως στο πλησιέστερο νοσοκομείο, στη μονάδα για τα επείγοντα περιστατικά. Να έχετε μαζί σας το κουτί ή την φιάλη του πόσιμου διαλύματος Lyrica. Σε περίπτωση που πάρετε μεγαλύτερη δόση Lyrica από την κανονική, είναι πιθανόν να αισθανθείτε υπνηλία, σύγχυση, διέγερση, ανησυχία. Έχουν αναφερθεί επίσης επιληπτικές κρίσεις.

Εάν ξεχάσετε να πάρετε το Lyrica

Είναι σημαντικό να λαμβάνετε το πόσιμο διάλυμα Lyrica τακτικά, την ίδια ώρα κάθε ημέρα. Εάν ξεχάσετε να πάρετε μία δόση, πάρτε τη μόλις το θυμηθείτε εκτός εάν πλησιάζει η ώρα για την επόμενη δόση. Σε αυτήν την περίπτωση, συνεχίστε κανονικά με την επόμενη δόση. Μην πάρετε διπλή δόση για να αναπληρώσετε τη δόση που ξεχάσατε.

Εάν σταματήσετε να παίρνετε το Lyrica

Μην σταματήσετε τη λήψη του Lyrica, εκτός εάν σας το πει ο γιατρός σας. Αν η θεραπεία σας σταματήσει, η διακοπή θα πρέπει να γίνει βαθμιαία, σε χρονικό διάστημα τουλάχιστον μιας εβδομάδας.

Μετά τη διακοπή μακροχρόνιας ή βραχυχρόνιας θεραπείας με Lyrica, πρέπει να γνωρίζετε ότι μπορεί να εμφανίσετε ορισμένες ανεπιθύμητες ενέργειες. Αυτές περιλαμβάνουν δυσκολία στον ύπνο, πονοκέφαλο, ναυτία, αίσθημα άγχους, διάρροια, συμπτώματα που ομοιάζουν με αυτά της γρίπης, σπασμούς, νευρικότητα, κατάθλιψη, πόνο, εφίδρωση και ζάλη. Αυτά τα συμπτώματα μπορεί να συμβούν πιο συχνά ή με μεγαλύτερη σοβαρότητα εάν λαμβάνετε Lyrica για μεγαλύτερη χρονική περίοδο.

Εάν έχετε περισσότερες ερωτήσεις σχετικά με τη χρήση αυτού του φαρμάκου, ρωτήστε τον γιατρό ή τον φαρμακοποιό σας.

4. Πιθανές ανεπιθύμητες ενέργειες

Όπως όλα τα φάρμακα, έτσι και αυτό το φάρμακο μπορεί να προκαλέσει ανεπιθύμητες ενέργειες αν και δεν παρουσιάζονται σε όλους τους ανθρώπους.

Πολύ συχνές: μπορεί να επηρεάσουν περισσότερους από 1 στους 10 ανθρώπους

Ζάλη, υπνηλία, πονοκέφαλος.

Συχνές: μπορεί να επηρεάσουν έως και 1 στους 10 ανθρώπους

- Αυξημένη όρεξη.
- Αίσθηση ευφορίας, σύγχυση, αποπροσανατολισμός, μείωση της σεξουαλικής επιθυμίας, ευερεθιστότητα.
- Διαταραχή στην προσοχή, αδεξιότητα, επηρεασμένη μνήμη, απώλεια μνήμης, τρόμος, δυσκολία στην ομιλία, αίσθηση μυρμηκίασης, μούδιασμα, καταστολή, λήθαργος, απύπνια, κόπωση, μη φυσιολογική αίσθηση.
- Θαμπή όραση, διπλωπία.
- Ίλιγγος, προβλήματα με την ισορροπία, πτώση.
- Ξηροστομία, δυσκοιλιότητα, έμετος, μετεωρισμός, διάρροια, ναυτία, πρήξιμο στην κοιλιά.
- Δυσκολίες στην στύση.
- Πρήξιμο του σώματος, συμπεριλαμβανομένων των άκρων.
- Αίσθηση μέθης, μη φυσιολογικό βάδισμα.
- Αύξηση σωματικού βάρους.
- Μυϊκές κράμπες, πόνος στις αρθρώσεις, πόνος στη μέση (οσφυαλγία), πόνος σε άκρο.
- Πονόλαιμος.

Όχι συχνές: μπορεί να επηρεάσουν έως και 1 στους 100 ανθρώπους

- Απώλεια όρεξης, απώλεια βάρους, χαμηλά επίπεδα σακχάρου αίματος, υψηλά επίπεδα σακχάρου αίματος.
- Αποπροσωποποίηση, ανησυχία, κατάθλιψη, διέγερση, διακυμάνσεις της συναισθηματικής διάθεσης, δυσκολία ανάκλησης λέξεων, ψευδαισθήσεις, παράξενα όνειρα, κρίσεις πανικού, απάθεια, επιθετικότητα, έξαρση συναισθηματικής διάθεσης, επηρεασμένη διανοητική κατάσταση, δυσκολία στην σκέψη, αύξηση της σεξουαλικής επιθυμίας, προβλήματα με τη σεξουαλική λειτουργία, συμπεριλαμβανομένης της ανικανότητας να επιτύχετε σεξουαλικό οργασμό, καθυστερημένη εκσπερμάτιση.
- Μεταβολές στην όραση, ασυνήθεις κινήσεις των ματιών, μεταβολές στην όραση, συμπεριλαμβανομένης της όρασης κατά την οποία τα αντικείμενα φαίνονται σαν μέσα από

σωλήνα, λάμπεις φωτός, απότομες κινήσεις (τινάγματα), ελάττωση αντανακλαστικών, υπερκινητικότητα, ζάλη σε όρθια θέση, ευαισθησία στο δέρμα, απώλεια γεύσης, αίσθηση καύσου, τρόμος κατά την κίνηση, μειωμένη συνείδηση, απώλεια συνείδησης, λιποθυμία, αυξημένη ευαισθησία στο θόρυβο, αίσθημα αδιαθεσίας.

- Ξηροφθαλμία, πρήξιμο ματιού, πόνος στο μάτι, εξασθενημένη όραση, δακρύρροια, ερεθισμός ματιού.
- Διαταραχές καρδιακού ρυθμού, αύξηση καρδιακού ρυθμού, χαμηλή αρτηριακή πίεση, υψηλή αρτηριακή πίεση, μεταβολές στον καρδιακό ρυθμό, καρδιακή ανεπάρκεια.
- Έξαψη, εξάψεις.
- Δυσκολία στην αναπνοή, ξηρότητα στη μύτη, ρινική συμφόρηση.
- Αυξημένη παραγωγή σιέλου, καούρα, μούδιασμα γύρω από το στόμα.
- Εφίδρωση, εξάνθημα, ρίγη, πυρετός.
- Επαναλαμβανόμενες μυϊκές συσπάσεις (τικ), πρήξιμο άρθρωσης, μυϊκή δυσκαμψία, πόνος, συμπεριλαμβανομένου του μυϊκού πόνου, πόνος στον αυχένα.
- Πόνος του μαστού.
- Δυσκολία στην ούρηση ή επώδυνη ούρηση, ακράτεια ούρων.
- Αδυναμία, δίψα, αίσθημα σύσφιγξης του θώρακα.
- Μεταβολές στα αποτελέσματα αιματολογικών και ηπατικών εξετάσεων (αυξημένη κρεατινοφωσφοκινάση αίματος, αυξημένη αμινοτρανσφεράση της αλανίνης, αυξημένη ασπαρτική αμινοτρανσφεράση, μειωμένος αριθμός αιμοπεταλίων, ουδετεροπενία, αύξηση στην κρεατίνη αίματος, μείωση στο κάλιο αίματος).
- Υπερευαισθησία, πρησμένο πρόσωπο, φαγούρα, εξάνθημα, καταρροή, αιμορραγία μύτης, βήχας, ρογχαλητό.
- Επώδυνες έμμηνες ρύσεις.
- Ψυχρότητα των χεριών και ποδιών.

Σπάνιες: μπορεί να επηρεάσουν έως και 1 στους 1.000 ανθρώπους

- Μη φυσιολογική αίσθηση όσφρησης, όραση κατά την οποία τα αντικείμενα φαίνονται ταλαντευόμενα, αλλοιωμένη αντίληψη του βάθους, οπτική φωτεινότητα, απώλεια όρασης.
- Διεσταλμένες κόρες, αλληθώρισμα.
- Κρύος ιδρώτας, συσφιγτικό αίσθημα λαιμού, πρησμένη γλώσσα.
- Φλεγμονή στο πάγκρεας.
- Δυσκολία στην κατάποση.
- Αργή ή μειωμένη κίνηση του σώματος.
- Δυσκολία στην ορθή γραφή.
- Αυξημένο υγρό στην κοιλιά.
- Υγρό στους πνεύμονες.
- Σπασμοί.
- Μεταβολές στο ηλεκτροκαρδιογράφημα (ΗΚΓ), που αντιστοιχούν με διαταραχές του καρδιακού ρυθμού.
- Μυϊκή κάκωση.
- Έκκριση μαστού, μη φυσιολογική αύξηση μαστού, ανάπτυξη μαστών στους άνδρες.
- Διακοπτόμενες έμμηνες ρύσεις.
- Νεφρική ανεπάρκεια, μειωμένος όγκος ούρων, κατακράτηση ούρων.
- Μείωση στον αριθμό λευκοκυττάρων.
- Ανάρμοστη συμπεριφορά.
- Αλλεργικές αντιδράσεις (που μπορεί να περιλαμβάνουν δυσκολία στην αναπνοή, φλεγμονή στα μάτια (κερατίτιδα) και μια σοβαρή δερματική αντίδραση που χαρακτηρίζεται από εξάνθημα, φουσκάλες, ξεφλούδισμα του δέρματος και πόνο).
- Ίκτερος (κιτρίνισμα του δέρματος και των ματιών).

Πολύ σπάνιες: μπορεί να επηρεάσουν έως και 1 στους 10.000 ανθρώπους

- Ηπατική ανεπάρκεια.
- Ηπατίτιδα (φλεγμονή του ήπατος).

Αν εμφανισθεί πρήξιμο στο πρόσωπό σας ή στη γλώσσα σας ή εάν το δέρμα σας κοκκινίσει και αρχίσει να βγάζει φουσκάλες ή να ξεφλουδίζει, πρέπει να αναζητήσετε αμέσως ιατρική συμβουλή.

Ορισμένες ανεπιθύμητες ενέργειες, όπως η υπνηλία, μπορεί να είναι πιο συχνές, γιατί οι ασθενείς με βλάβη του νωτιαίου μυελού μπορεί να λαμβάνουν και άλλα φάρμακα για την θεραπεία, παραδείγματος χάριν, του πόνου ή της σπαστικότητας, τα οποία έχουν παρόμοιες ανεπιθύμητες ενέργειες με το Lyrica και η σοβαρότητα αυτών των ανεπιθύμητων ενεργειών μπορεί να αυξηθεί όταν λαμβάνονται μαζί.

Εάν παρατηρήσετε κάποια ανεπιθύμητη ενέργεια, ενημερώστε τον γιατρό ή τον φαρμακοποιό σας. Αυτό ισχύει και για κάθε πιθανή ανεπιθύμητη ενέργεια που δεν αναφέρεται στο παρόν φύλλο οδηγιών χρήσης.

Αναφορά ανεπιθύμητων ενεργειών

Εάν παρατηρήσετε κάποια ανεπιθύμητη ενέργεια, ενημερώστε τον γιατρό ή τον φαρμακοποιό σας. Αυτό ισχύει και για κάθε πιθανή ανεπιθύμητη ενέργεια που δεν αναφέρεται στο παρόν φύλλο οδηγιών χρήσης. Μπορείτε επίσης να αναφέρετε ανεπιθύμητες ενέργειες απευθείας, μέσω:

Ελλάδα

Εθνικός Οργανισμός Φαρμάκων
Μεσογείων 284
GR-15562 Χολαργός, Αθήνα
Τηλ: + 30 21 32040380/337
Φαξ: + 30 21 06549585
Ιστότοπος: <http://www.eof.gr>

Κύπρος

Φαρμακευτικές Υπηρεσίες
Υπουργείο Υγείας
CY-1475 Λευκωσία
Φαξ: + 357 22608649
Ιστότοπος: www.moh.gov.cy/phs

Μέσω της αναφοράς ανεπιθύμητων ενεργειών μπορείτε να βοηθήσετε στη συλλογή περισσότερων πληροφοριών σχετικά με την ασφάλεια του παρόντος φαρμάκου.

5. Πώς να φυλάσσεται το Lyrica

Το φάρμακο αυτό πρέπει να φυλάσσεται σε μέρη που δεν το βλέπουν και δεν το φθάνουν τα παιδιά.

Να μη χρησιμοποιείτε αυτό το φάρμακο μετά την ημερομηνία λήξης που αναφέρεται στο κουτί ή στη φιάλη. Η ημερομηνία λήξης είναι η τελευταία ημέρα του μήνα που αναφέρεται εκεί.

Δεν υπάρχουν ειδικές οδηγίες διατήρησης για το φάρμακο αυτό.

Μην πετάτε φάρμακα στο νερό της αποχέτευσης ή στα σκουπίδια. Ρωτήστε τον φαρμακοποιό σας για το πώς να πετάξετε τα φάρμακα που δεν χρησιμοποιείτε πια. Αυτά τα μέτρα θα βοηθήσουν στην προστασία του περιβάλλοντος.

6. Περιεχόμενο της συσκευασίας και λοιπές πληροφορίες

Τι περιέχει το Lyrica

Η δραστική ουσία είναι η πρεγκαμπαλίνη. Κάθε ml περιέχει 20 mg πρεγκαμπαλίνη.

Τα άλλα συστατικά είναι: παραϋδροξυβενζοϊκός μεθυλεστέρας (E218), παραϋδροξυβενζοϊκού οξέος προπυλεστέρας (E216), νάτριο φωσφορικό δισόξινο, άνυδρο, νάτριο φωσφορικό μονόξινο, άνυδρο (E339), σουκραλόζη (E955), τεχνητό βελτιωτικό γεύσης φράουλα (περιέχει μικρές ποσότητες αιθανόλης (αλκοόλ)), κεκαθαρωμένο ύδωρ.

Εμφάνιση του Lyrica και περιεχόμενο της συσκευασίας

Το Lyrica 20 mg/ml πόσιμο διάλυμα είναι ένα άχρωμο διάλυμα, σε λευκή φιάλη, η οποία περιέχει 473 ml πόσιμου διαλύματος, σε χάρτινο κουτί. Το κουτί περιέχει επίσης, σε διαφανές περιτύλιγμα πολυαιθυλενίου, μια διαβαθμισμένη σύριγγα για χρήση από του στόματος, των 5 ml, και έναν προσαρμογέα σύριγγας που τοποθετείται στη φιάλη.

Κάτοχος άδειας κυκλοφορίας και παραγωγός

Κάτοχος Άδειας Κυκλοφορίας:

Pfizer Limited, Sandwich, Kent, CT13 9NJ, Ηνωμένο Βασίλειο.

Παραγωγός:

Pfizer Service Company, Hoge Wei 10, B1930 Zaventem, Βέλγιο.

Για οποιαδήποτε πληροφορία σχετικά με το παρόν φαρμακευτικό προϊόν, παρακαλείσθε να απευθυνθείτε στον τοπικό αντιπρόσωπο του κατόχου της άδειας κυκλοφορίας:

België/Belgique/Belgien

Pfizer S.A. / N.V.

Tél/Tel: +32 (0)2 554 62 11

Lietuva

Pfizer Luxembourg SARL filialas Lietuvoje

Tel. +3705 2514000

България

Пфайзер Люксембург САРЛ, Клон България

Тел.: +359 2 970 4333

Luxembourg/Luxemburg

Pfizer S.A.

Tél/Tel: +32 (0)2 554 62 11

Česká republika

Pfizer spol s r.o.

Tel: +420-283-004-111

Magyarország

Pfizer Kft.

Tel. + 36 1 488 37 00

Danmark

Pfizer ApS

Tlf: +45 44 20 11 00

Malta

V.J. Salomone Pharma Ltd.

Tel :+356 21220174

Deutschland

Pfizer Pharma PFE GmbH

Tel: +49 (0)800 8535555

Nederland

Pfizer bv

Tel: +31 (0)10 406 4301

Eesti

Pfizer Luxembourg SARL Eesti filiaal

Tel: +372 666 7500

Norge

Pfizer AS

Tlf: +47 67 52 61 00

Ελλάδα

Pfizer ΕΛΛΑΣ Α.Ε.

Τηλ.: +30 210 67 85 800

Österreich

Pfizer Corporation Austria Ges.m.b.H.

Tel: +43 (0)1 521 15-0

España

Pfizer GEP, S.L.

Tel: +34 91 490 99 00

Polska

Pfizer Polska Sp. z o.o.

Tel.: +48 22 335 61 00

France

Pfizer PFE France
Tél: +33 (0)1 58 07 34 40

Hrvatska

Pfizer Croatia d.o.o.
Tel: + 385 1 3908 777

Ireland

Pfizer Healthcare Ireland
Tel: +1800 633 363 (toll free)
Tel: +44 (0)1304 616161

Ísland

Icepharma hf.
Sími: +354 540 8000

Italia

Pfizer Italia S.r.l.
Tel: +39 06 33 18 21

Κύπρος

Pfizer ΕΛΛΑΣ Α.Ε. (CYPRUS BRANCH)
Τηλ: +357 22 817690

Latvija

Pfizer Luxembourg SARL filiāle Latvijā
Tel: +371 670 35 775

Portugal

Laboratórios Pfizer, Lda.
Tel: +351 21 423 5500

România

Pfizer România S.R.L.
Tel: +40 (0)21 207 28 00

Slovenija

Pfizer Luxembourg SARL,
Pfizer, podružnica za svetovanje s področja
farmacevtske dejavnosti, Ljubljana
Tel: +386 (0)1 52 11 400

Slovenská republika

Pfizer Luxembourg SARL, organizačná zložka
Tel: +421-2-3355 5500

Suomi/Finland

Pfizer Oy
Puh./Tel: +358 (0)9 43 00 40

Sverige

Pfizer AB
Tel: +46 (0)8 550 520 00

United Kingdom

Pfizer Limited
Tel: +44 (0)1304 616161

Το παρόν φύλλο οδηγιών χρήσης αναθεωρήθηκε για τελευταία φορά τον: 07/2017

Λεπτομερή πληροφοριακά στοιχεία για το προϊόν αυτό είναι διαθέσιμα στον δικτυακό τόπο του Ευρωπαϊκού Οργανισμού Φαρμάκων: <http://www.ema.europa.eu>.